



# Setkání pracovní skupiny pro rozvoj cyklodopravy a cykloturistiky Olomouckého kraje

Tým cyklokoordinátorů Olomouckého kraje  
Stanislav Losert, Jaroslav Martinek, Petr Smítal

## Schéma struktury strategických priorit, cílů a opatření

<p><b>Priorita 1</b></p> <p><b>Cyklistická doprava jako nedílná součást dopravního systému</b></p>	<p><b>Cíl 1.1</b></p> <p>Zvýšení bezpečnosti cyklistů prostřednictvím budováním cyklostezek a komunikací vhodných pro cyklisty</p>	<p><b>Cíl 1.2</b></p> <p>Vytvoření podmínek pro koncepční řešení cyklistické dopravy na krajských a státních dopravních stavbách</p>	<p><b>Cíl 1.3</b></p> <p>Začlenění cyklistické dopravy do integrovaného dopravního systému</p>
<p><b>Priorita 2</b></p> <p><b>Cykloturistika a terénní cyklistika jako nedílná součást rekreace a cestovního ruchu</b></p>	<p><b>Cíl 2.1</b></p> <p>Zajištění komplexní marketingová prezentace rekreační cyklistiky</p>	<p><b>Cíl 2.2</b></p> <p>Realizace páteřních dálkových tras na území kraje</p>	<p><b>Cíl 2.3</b></p> <p>Zvýšení kvality rekreační cyklistiky podporou související doprovodné cyklistické infrastruktury a kvalitních služeb</p>
<p><b>Priorita 3</b></p> <p><b>Koordinace a organizace cyklistiky</b></p>	<p><b>Cíl 3.1</b></p> <p>Koordinace aktivit kolem cyklistické dopravy a rekreační cyklistiky</p>	<p><b>Cíl 3.2</b></p> <p>Realizace poradenství a propagace</p>	

## Priorita 1 - Cyklistická doprava jako nedílná součást dopravního systému

<p><b>Cíl 1.1</b></p> <p><b>Zvýšení bezpečnosti cyklistů prostřednictvím budováním cyklostezek a komunikací vhodných pro cyklisty</b></p>	<p><b>Cíl 1.2</b></p> <p><b>Vytvoření podmínek pro koncepční řešení cyklistické dopravy na krajských a státních dopravních stavbách</b></p>	<p><b>Cíl 1.3</b></p> <p><b>Začlenění cyklistické dopravy do integrovaného dopravního systému</b></p>
<p><b>Opatření 1.1.1.</b></p> <p>Výstavba a údržba komunikací pro cyklisty</p>	<p><b>Opatření 1.2.1.</b></p> <p>V rámci zpracování projektových dokumentací rekonstrukcí <u>krajských komunikací</u> prověření možnosti začlenění cyklistických opatření</p>	<p><b>Opatření 1.3.1.</b></p> <p>Podpora rozvoje systému BIKE &amp; RIDE v uzlových bodech IDS a v rámci budování dopravních terminálů a zmapování potřeby podpory systému sdílení kol (<u>bikesharing</u>)</p>
<p><b>Opatření 1.1.2.</b></p> <p>Metodické vedení k ekonomicky úsporným opatřením</p>	<p><b>Opatření 1.2.2.</b></p> <p>Zamezení rizika vzniku bariér cyklistické dopravy při novostavbách a rekonstrukcích na státních komunikacích a při realizaci velkých železničních staveb, atd.</p>	<p><b>Opatření 1.3.2.</b></p> <p>Podpora provozu vlakových linek a vybraných autobusových linek zajišťujících dopravní obsluhu území vozidly uzpůsobenými k přepravě kol</p>
	<p><b>Opatření 1.2.3.</b></p> <p>Využití stávajících cest i pro potřeby cyklistů</p>	

## Návaznost na Konceptci městské a aktivní mobility pro období 2021 – 2030: <http://stavbycyklo.cz/>

Úvod

Finance

Statistika

Kontakt

# CYKLOVIZE2030

## Dopravní síť pro cyklisty



## Návaznost na evropské zdroje

Váš dopis č.:  
Ze dne: 00.00.0000 00:00:00  
Naše č.: MUSP 122801/2022  
Naše sp. zn.: 102786/2022 DOP/JAVI

Vyřizuje: Ing. Jaroslava Vicencová  
Tel.: (+420) 583 388 220  
E-mail: jaroslava.vicencova@sumperk.cz  
Datum: 4. 11. 2022

*Obec Dolní Studénky  
Dolní Studénky 99  
788 20 Dolní Studénky zast.*

*Cekr CZ s.r.o.  
Mazalova 57/2  
787 01 ŠUMPERK*

### **ROZHODNUTÍ SPOLEČNÉ ÚZEMNÍ ROZHODNUTÍ A STAVEBNÍ POVOLENÍ VEŘEJNOU VYHLÁŠKOU**

#### **Výroková část:**

Městský úřad Šumperk, odbor dopravy, věcně a místně příslušný speciální stavební úřad podle § 16 odst. 1 a § 40 odst. 4 písm. a) zákona č.13/1997 Sb., o pozemních komunikacích, ve znění pozdějších předpisů (dále jen „zákon o pozemních komunikacích“), a § 15 odst. 1 písm. c) zákona č.183/2006 Sb., o územním plánování a stavebním řádu, ve znění pozdějších předpisů (dále jen „stavební zákon“), ve společném územním a stavebním řízení (dále jen "společné řízení") vedeném podle § 94j stavebního zákona posoudil podle § 94l a §94o stavebního zákona žádost o vydání společného povolení, kterou dne 15.9.2022 podala

Obec Dolní Studénky, Dolní Studénky 99, 788 20 Dolní Studénky (IČO 00635936) zast. Cekr CZ s.r.o., Mazalova 57/2, 787 01 Šumperk (IČO 27821251) (dále jen "stavebník"), a na základě tohoto posouzení:

I. Podle **§ 94p odst. 1** stavebního zákona

**schvaluje stavební záměr**

na stavbu:

**„Chodník a stezka pro chodce a cyklisty Králec – Dolní Studénky, III. etapa“**

## Návaznost na evropské zdroje

### 3.1 Cíl 1.1 Zvýšení bezpečnosti cyklistů prostřednictvím budováním cyklostezek a komunikací vhodných pro cyklisty

Cíl řeší následující kritický bod analytické části:

- Ačkoliv za sledované období se stav cyklistické dopravní infrastruktury zlepšil, lze konstatovat, že stále přetrvává výrazný infrastrukturní deficit spočívající v nedostatečném množství bezpečných cyklistických komunikací sloužících ke každodenní dojíždce obyvatel do zaměstnání, do škol, na úřady či za službami, s nemalým počtem konfliktních míst v uzlech, kde se setkávají jednotlivé dopravní módy.

Návrh řešení kritického bodu:

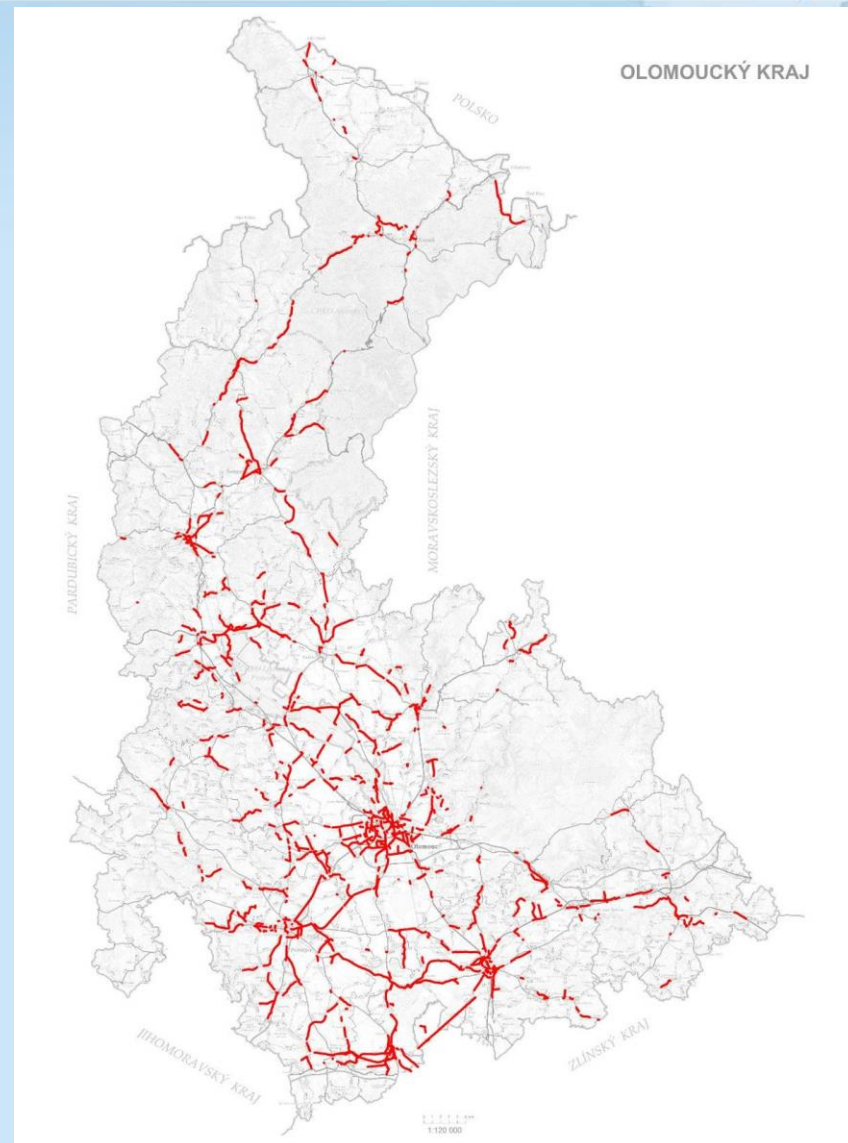
Chceme-li vytvořit atraktivní města a jejich okolí z pohledu podpory cyklistické dopravy, musíme mít jasnou vizi. Všichni jeho obyvatelé musí mít možnost přepravovat se pohodlně a efektivně. S rychle rostoucí populací a přibývajících pracovními místy ve městech roste silný tlak na současná dopravní řešení, na stávající infrastrukturu i veřejný prostor. Hlavní problémy se týkají dopravní přetíženosti, hluku a znečištění. Způsob, jakým se přepravujeme uvnitř měst, značně ovlivňuje kvalitu života v nich. Proto potřebujeme nové vize toho, jak by se v těchto městech dala zajistit mobilita i v budoucnosti.

Dostupnost je přitom klíčový termín. Dostupnost znamená, že koncept měst umožňuje lidem dostat se snadno z jedné lokality do jiné, a to nenákladným, pohodlným a prostorově nenáročným způsobem. Dobré město má vysokou míru dostupnosti. Jezdit na kole ulicemi města je jednoduché, bezpečné a atraktivní.

Z pohledu perspektivy Olomouckého kraje je pak zajištění bezpečnosti cyklistické dopravy v extravilánu především jejím oddělení od frekventované automobilové dopravy. Cílem je tak ochrana provozu cyklistů na pozemních komunikacích a provedení opatření v místech s častými nehodami cyklistů.

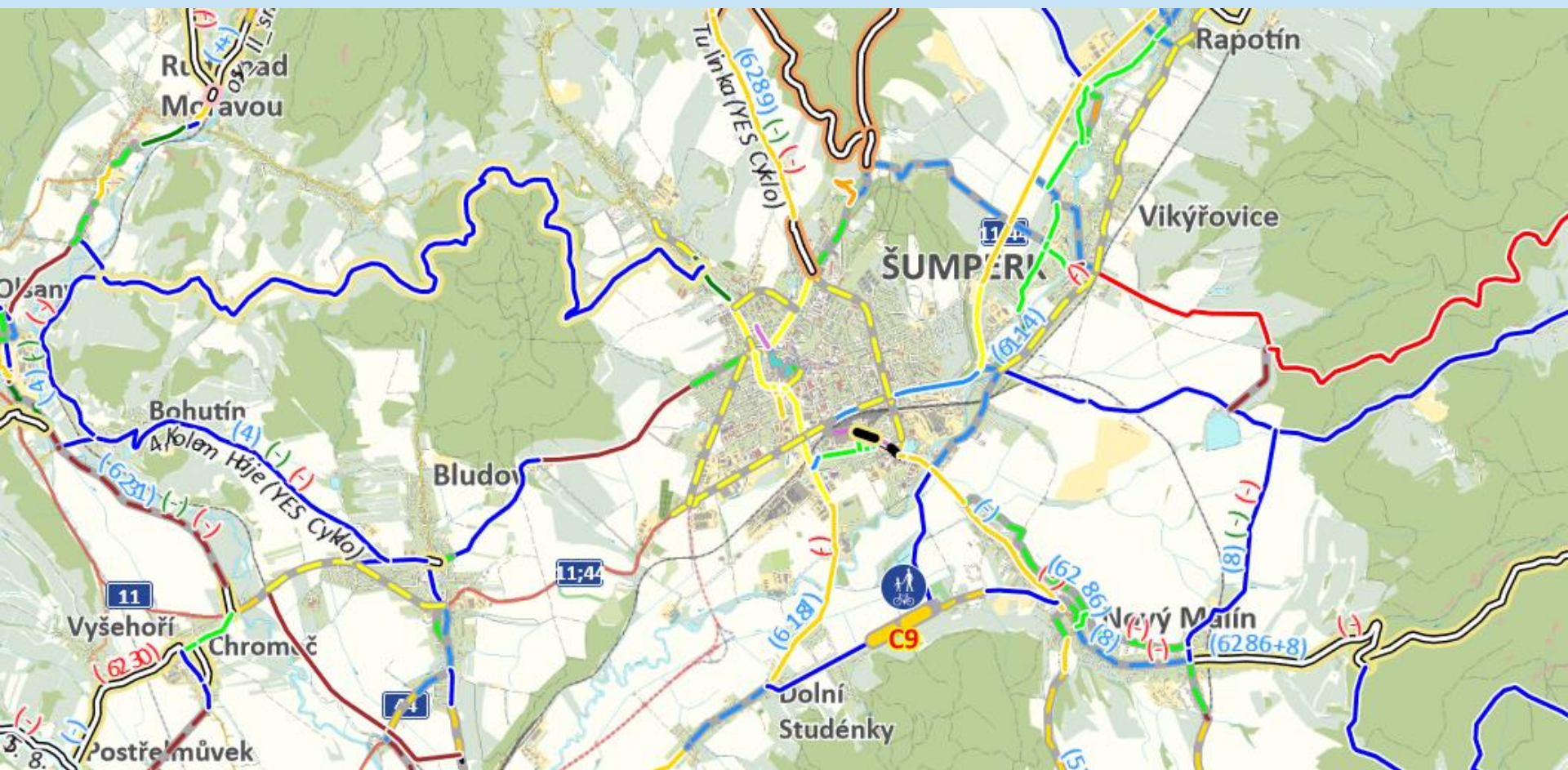
Návaznost na analytickou část, kapitolu 4 – analýza potřeb území ORP Olomouckého kraje:

Pozornost cíle 1.1. je zaměřena na **přílohu č. 1. analytické části**, kde jsou sesbírány a zpracovány záměry od obcí a měst (cyklogenerely, studie vedení cyklistické dopravy, ...). Díky této analýze je možné předpokládat, že v kraji vzniká velký potenciál pro realizaci nových významných místních a regionálních cyklotras Olomouckého kraje. Navrhované cyklistické komunikace a trasy tak vycházejí z reálných potřeb a aktivit obcí a tudíž existuje předpoklad, že budou skutečně realizovány. Tyto nové úseky plní nejen roli rekreační, ale také dopravní. Návrh nových tras pro podporu realizace vybraných úseků vychází pouze z návrhů a podnětů, které byly získány od obcí a měst. Výčet se může v průběhu implementační části dále rozšiřovat. Nicméně Olomoucký kraj tímto opatřením vysílá signál, že pomůže jak v rovině finanční (dotace na výstavbu cyklostezek), tak v rovině koordinační (krajský cyklokoordinátor) následně vyznačení, či přeznačení cyklotras v terénu (viz opatření 2.3.1. a 2.2.3). Příkladem může být vznik nové velmi atraktivní cyklistické trasy propojující



## Návaznost na evropské zdroje

<p>Koordinovat aktivity obcí s dalšími partnery</p>	<p>Získávání informací od obcí o jejich aktivitách v oblasti cyklo dopravy a jejich koordinování s dalšími partnery jako je SSOK, ŘSD, SŽDC, další obce apod., zejména pro využití zdrojů ze SFEU, SFDI, ITI apod.</p>	<p>OSR cyklokoordinátor</p>	<p>obce; Krajské sdružení MAS OK; Sdružení místních samospráv OK a další partneři</p>	<p>2021 a pak dále průběžně každoročně</p>	<p>0</p>	<p>OSR</p>
<p>Budování cyklostezek jako součást základní dopravní obslužnosti obcí</p>	<p>Motivování starostů obcí a prosazování myšlenky aby budování cyklostezek brali jako součást základní dopravní obslužnosti obcí ( např. v rámci setkávání regionalistů, mikroregionů a konference samospráv)</p>	<p>OSR cyklokoordinátor</p>	<p>obce; Krajské sdružení MAS OK; Sdružení místních samospráv OK a další partneři</p>	<p>2021 a pak dále průběžně každoročně</p>	<p>0</p>	<p>OSR</p>



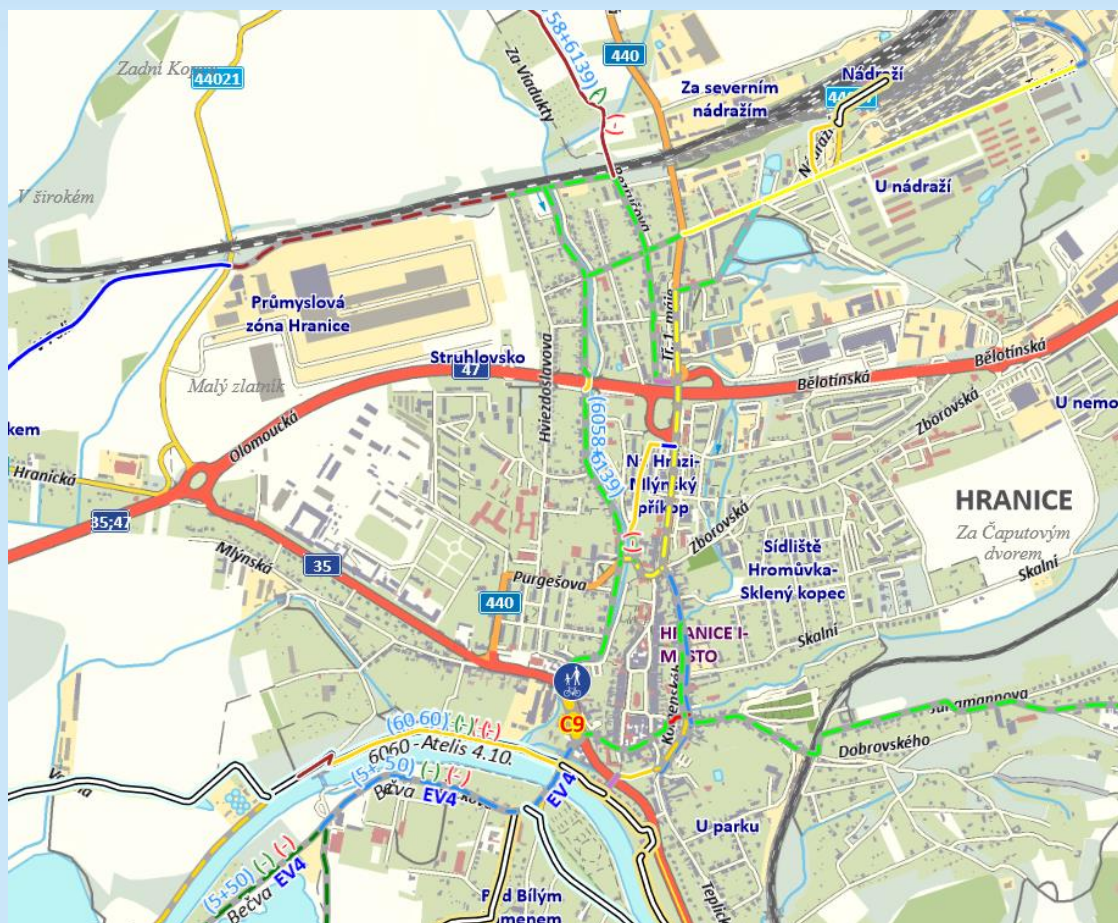
Koordinovat aktivity obcí s dalšími partnery	Získávání informací od obcí o jejich aktivitách v oblasti cykloopravy a jejich koordinování s dalšími partnery jako je SSOK, ŘSD, SŽDC, další obce apod., zejména pro využití zdrojů ze SFEU, SFDI, ITI apod.	OSR cyklokoordinátor	obce; Krajské sdružení MAS OK; Sdružení místních samospráv OK a další partneři	2021 a pak dále průběžně každoročně	0	OSR
--	---	-------------------------	--	-------------------------------------	---	-----

## Návazn



## Návaznost na evropské zdroje

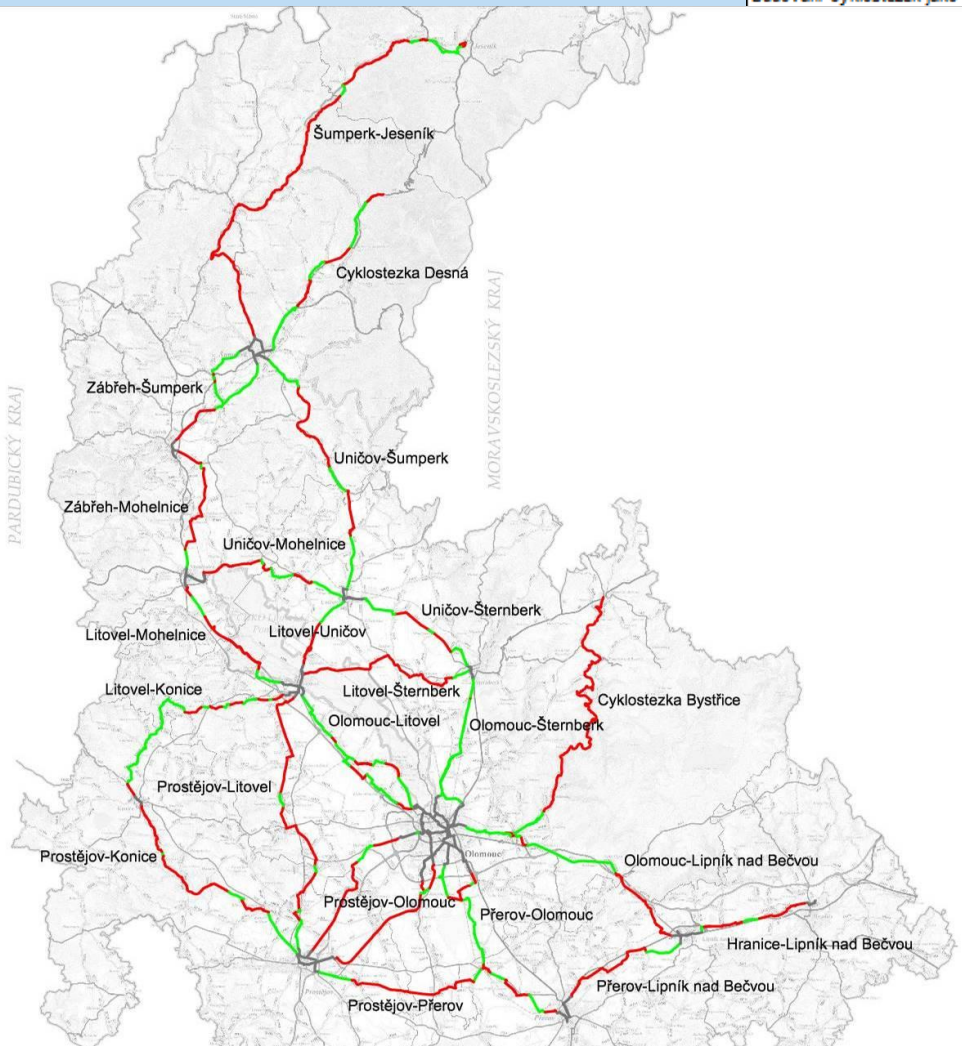
<p>Koordinovat aktivity obcí s dalšími partnery</p>	<p>Získávání informací od obcí o jejich aktivitách v oblasti cyklo dopravy a jejich koordinování s dalšími partnery jako je SSOK, ŘSD, SŽDC, další obce apod., zejména pro využití zdrojů ze SFEU, SFDI, ITI apod.</p>	<p>OSR cyklokoordinátor</p>	<p>obce; Krajské sdružení MAS OK; Sdružení místních samospráv OK a další partneři</p>	<p>2021 a pak dále průběžně každoročně</p>	<p>0</p>	<p>OSR</p>
<p>Budování cyklostezek jako součást základní dopravní obslužnosti obcí</p>	<p>Motivování starostů obcí a prosazování myšlenky aby budování cyklostezek brali jako součást základní dopravní obslužnosti obcí ( např. v rámci setkávání regionalistů, mikroregionů a konference samospráv)</p>	<p>OSR cyklokoordinátor</p>	<p>obce; Krajské sdružení MAS OK; Sdružení místních samospráv OK a další partneři</p>	<p>2021 a pak dále průběžně každoročně</p>	<p>0</p>	<p>OSR</p>





## Návaznost na evropské zdroje

<p>Koordinovat aktivity obcí s dalšími partnery</p>	<p>Získávání informací od obcí o jejich aktivitách v oblasti cyklodopravy a jejich koordinování s dalšími partnery jako je SSOK, ŘSD, SŽDC, další obce apod., zejména pro využití zdrojů ze SFEU, SFDI, ITI apod.</p>	<p>OSR cyklokoordinátor</p>	<p>obce; Krajské sdružení MAS OK; Sdružení místních samospráv OK a další partneři</p>	<p>2021 a pak dále průběžně každoročně</p>	<p>0</p>	<p>OSR</p>
<p>Budování cyklostezek jako</p>	<p>Motivování starostů obcí a prosazování myšlenky aby budování cyklostezek brali jako součást základní dopravní obslužnosti obcí ( např. v rámci setkávání regionalistů, mikroregionů a konference samospráv)</p>	<p>OSR cyklokoordinátor</p>	<p>obce; Krajské sdružení MAS OK; Sdružení místních samospráv OK a další partneři</p>	<p>2021 a pak dále průběžně každoročně</p>	<p>0</p>	<p>OSR</p>



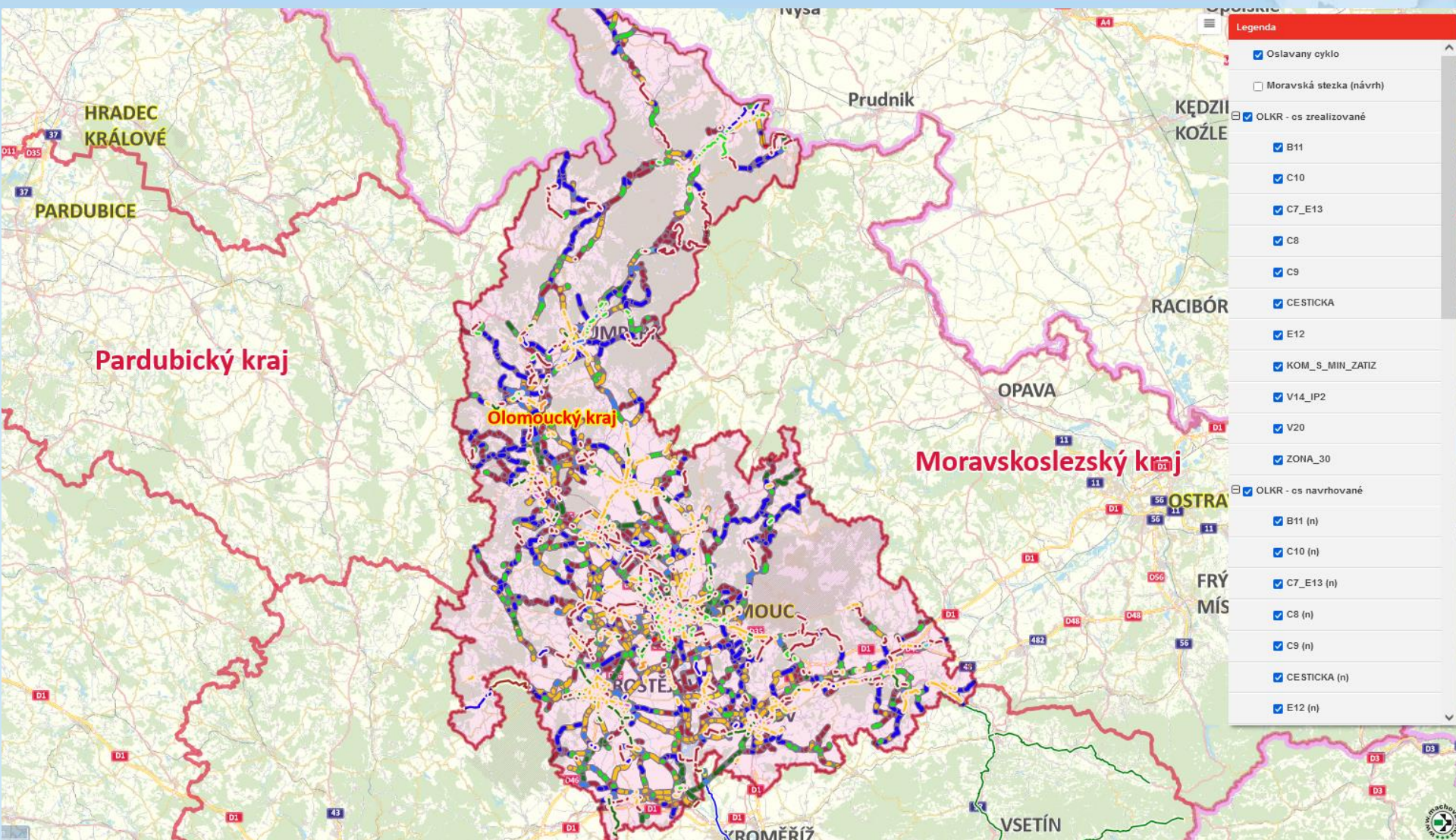
# Opatření 1.1.1 Výstavba a údržba komunikací pro cyklisty

## Priorita 1. Cyklistická doprava jako nedílná součást dopravního systému






Opatření číslo	Název Opatření	Aktivita	Popis aktivity	Odpovědnost (garant)	Spolupracující subjekty	Období realizace	Náklady celkem (tis. Kč)	Dotace (tis. Kč)		Plánované náklady tis. Kč (pro OK)			
								Finanční zdroje	Předp. výše pro OK	Celkem	2021	2022	2023
<b>Cíl 1.1 Zvýšení bezpečnosti cyklistů prostřednictvím budováním cyklostezek a komunikací vhodných pro cyklisty</b>													
1.1.1	Výstavba a údržba komunikací pro cyklisty	Zpracování seznamu projektů obcí, které splňují podmínky opatření 1.1.1 (cyklostezky v rámci posílení bezpečnosti silničního provozu mezi obcemi).	Zpracování seznam úseků formou projektového námětu a finančního plánu ve spolupráci s obcemi, aktualizace akčního plánu Koncepce dle vztvořeného seznamu.	OSR; cyklokoordinátor	obce, ODSH	2021 a pak každý rok	0	0	0	0	0	0	0
		Pokračování v dotačním programu OK na podporu cyklo dopravy pro obce s prioritou pro úseky cyklostezek stahující cyklisty ze souběžných komunikací	Zpracování textu výzvy obsahující podmínky podpory dle tohoto opatření a poskytnutí dotace z krajského rozpočtu dle mapového podkladu cyklostrategie, vyhlášení výzvy k předkládání projektů.	ODSH	obce; OSR; cyklokoordinátor	2021 a pak každý rok	31 000	Rozpočet kraje. Stávající dotační program na podporu cyklo dopravy.	31 000	32 000	11 000	11 000	10 000
		Uzavření smlouvy s externím subjektem který bude řešit majetkoprávní vztahy pro projekty výstavby cyklostezek	Vyjednávání s majiteli pozemků v trase budoucích cyklostezek o majetkoprávní vyrovnání	OI	zodpovědní řešitelé jednotlivých opatření	2021 -2023	400	OI	400	400	0	0	0

Poznámka: informace o naplňování daného opatření jsou na následujících snímcích

# 1) Plány na výstavbu cyklostezek



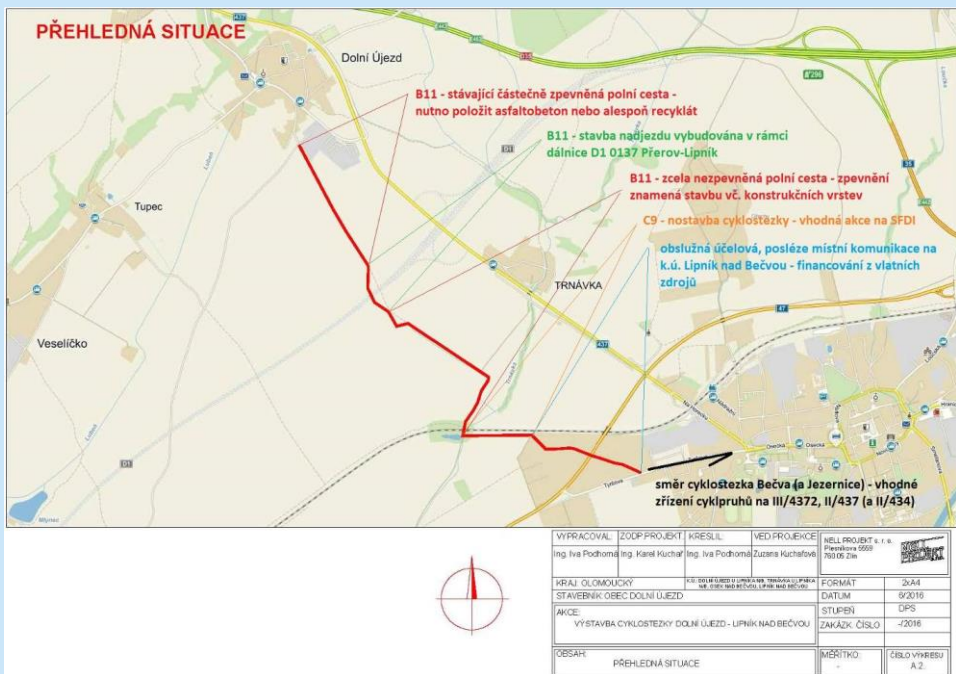


	— STEZKY PRO CYKLISTY (C 8)
	— STEZKY PRO CHODCE A CYKLISTY SE SPOLEČNÝM PROVOZEM (C 9)
	— STEZKY PRO CHODCE A CYKLISTY S ODDĚLENÝM PROVOZEM (C 10)
	— STEZKY PRO CHODCE S POVOLENÝM VJEZDEM CYKLISTŮ (C 7 + E 13) Pozn.: Specifický způsob vedení cyklistů při nízkém počtu chodců a u zatížených silnic
	— KOMUNIKACE S VYLOUČENÍM MOTOROVÉ DOPRAVY (B 11) Pozn.: Jedná se o polní a lesní cesty, prakticky bývají označeny dodatkovou tabulkou s uvedením vozidel, které mají výjimku ze zákazu

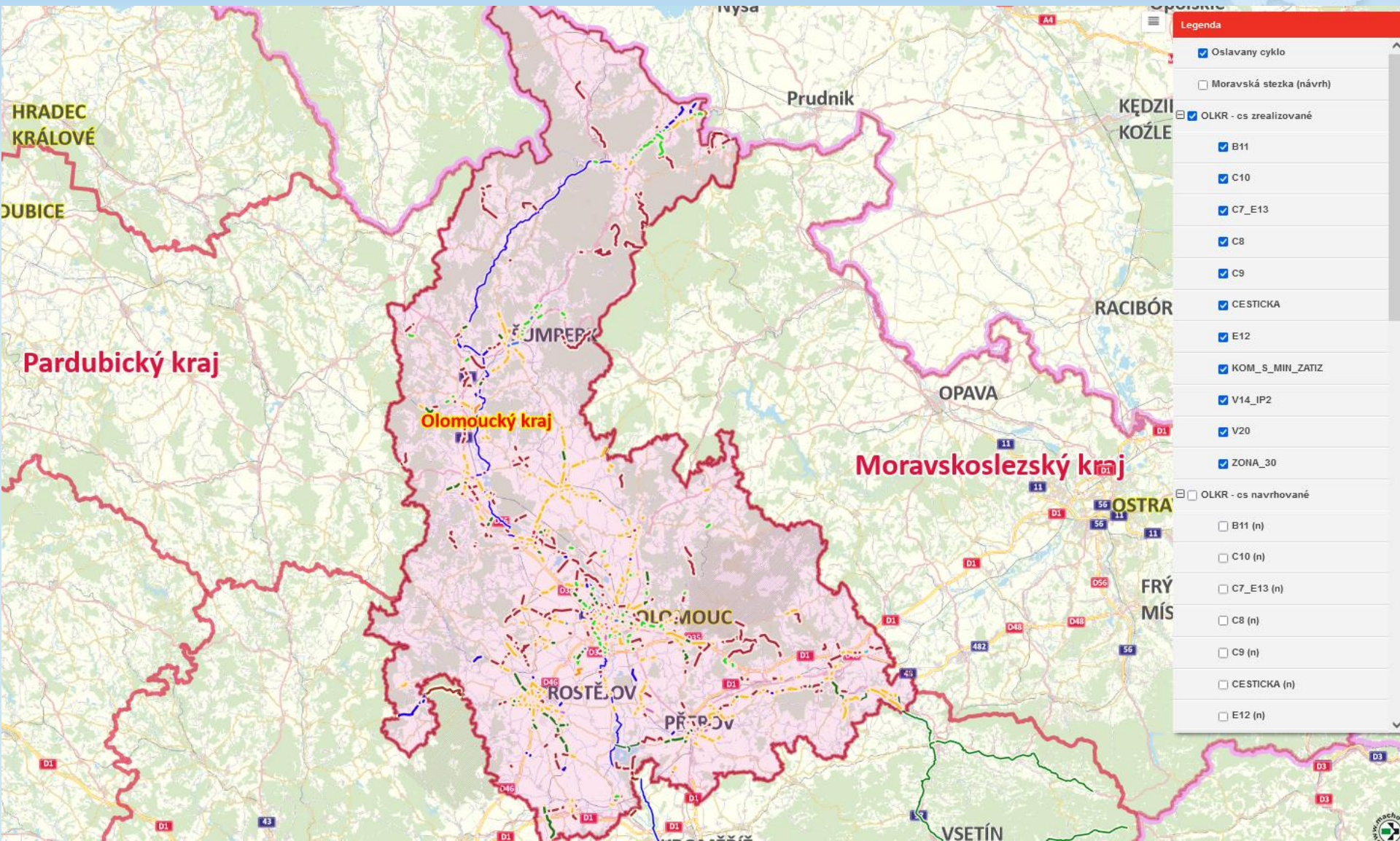
		— ZONKLDNĚNÁ KOMUNIKACE - OBYTNÁ ZÓNA, ZÓNA 30 Pozn.: Jedná se o místní komunikace v zastavěném území, které nevyžadují opatření pro bezpečný provoz cyklistů, povrch v různé kvalitě
		— OBOUSMĚRNÝ PROVOZ CYKLISTŮ V JEDNOSMĚRNÝCH KOMUNIKACÍCH (E12)
		— PIKTOGRAMOVÉ KORIDORY PRO CYKLISTY (V20)
		— JÍZDNÍ PRUHY (VYHRAZENÝ / OCHRANNÝ) PRO CYKLISTY (V14 / IP 20)

- Cílem aktivity bylo udržování vazeb s obcemi buď přímo, nebo prostřednictvím ORP, či na jednání mikroregionů. Proběhla tato jednání:
  - 20.1. 2021 jednání statutárního města Olomouce a Olomouckého kraje, viz příloha č.
  - 2. 3. 2021, 10:00 – jednání v Mohelnici a místní šetření Moravské stezky, viz příloha č.
  - 21. 4. 2021, 10:00 – jednání v Bludově a místní šetření Moravské stezky viz příloha č.
  - 21. 4. 2021, 13:00 – jednání v Mohelnici a místní šetření Moravské stezky viz příloha č.
  - 26. 4. 2021, jednání Šternberk – Litovel
  - 4. 5. 2021 - Velký Újezd – Lipník nad Bečvou - Jezernice – Hranice – Běloutín (CT 5 + odbočení na Kozlov)
  - jednání v Leštině (vedení Moravské stezky)
    - 26. 5. 2021, viz příloha č.
    - 18. 8. 2021, viz příloha č.
    - 29. 9. 2021, viz příloha č.
  - 15. 6. 2021, 10:00 – jednání v Plumlově a místní šetření cyklotrasy 5 viz příloha č.
  - 25. 8. 2021 – jednání v Hranicích (opravit úsek polní cesty do Běloutína byla zadána PD směrem na Běloutín a Stráž. viz příloha č.
  - 26. 8. 2021, Cyklostezka Rapotín – Velké Losiny, Čarodějnická trasa
  - 4. 10. 2021 – jednání v Zábřehu na Moravě ve věci Čarodějnické stezky viz příloha č. Lukavice – Mohelnice s odbočením na vilu Háj

## Naše proměna



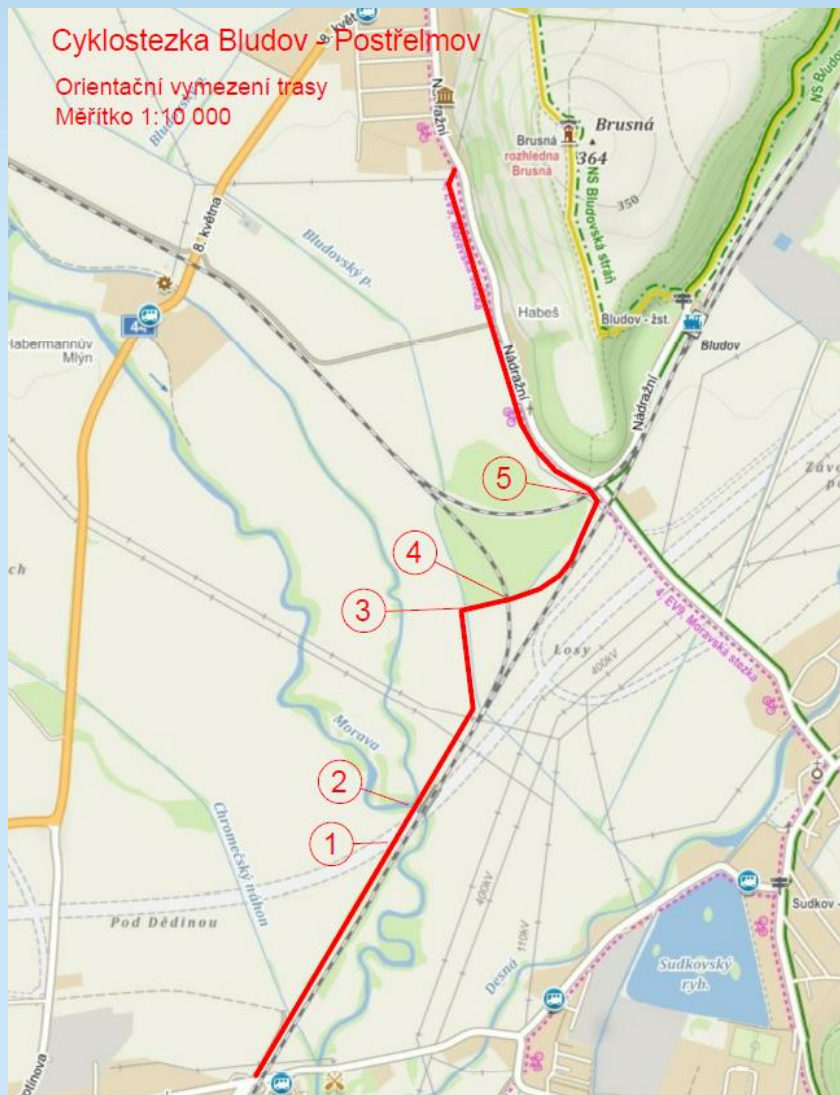
Příloha č. 17 Přehled plánovaných cyklostezek ve stupni DUR a vyšším (vč. podrobných studií, které							
P.č.	Obec	Stavba	Délka v m	Náklady v mil. Kč vč. DPH	Stupeň připravenosti	Vydáno stavební povolení / společné povolení	
1	Babice	Stezka pro chodce a cyklisty Šternberk-Uničov, k.ú. Babice u Šternberka	1020	8,4	DSP z 11/2018	ANO	S
2	Brodek u Prostějova, Otaslavice	CS Brodek u Prostějova – Otaslavice – podél vodního toku	1413	12,7	ST z 5/2020		
3	Bystrovany	Cyklostezka Bystrovany – Velká Bystřice podél trati	907	8,2	ST z 10/2020		
4	Čelčice	Čelčice - cyklostezka Okenná	427	3,8	zpracovává se DUSP		
5	Červenka	Cyklistická stezka podél II/449, k.ú. Červenka	594	5,9	DUR z 12/2016		S
6	Červenka	Chodník a cyklostezka Červenka, ul. Třebízského – Nový Dvůr	1295	11,7	DUSP z 3/2020		
7	Dolní Studénky	Dolní Studénky-Třemešek-Nový Malín				Probíhá řízení	
8	Doloplazy	Cyklistická stezka Doloplazy - Dobromilice	580	5,2	DUSP		
9	Dubicko	Cyklostezka do Hrabové	1000	9,0	zpracovává se DUR		
10	Grygov	Cyklostezka Grygov - Blatec	1332	10,0	DUSP z 5/2016		
11	Grygov	Cyklostezka Grygov směr Velký Týnec po fotovoltaickou elektrárnu	318	2,4	zpracovává se DUSP		
12	Hněvotín	Silnice III/5709 Hněvotín-Topolany, návrh smíšené stezky	673	5,0	ST z 11/2019		
13	Hnojice	Cyklostezka Hnojice – Stádlu	1129	6,2	DUSP z 5/2019	ANO	S
14	Horka nad Moravou	Stezka pro chodce a cyklisty Horka nad Moravou – Skrbeň	547	3,2	DUR z 9/2015		
15	Horka nad Moravou + SSOK	Náměstí Osvobození po vodní tok - jízdní pruhy pro cyklisty	445	3,3	DUR z 6/2019		
16	Horka nad Moravou + SSOK	Silnice III/4465 – ul. Olomoucká	540	4,1	zpracovává se DUSP		
17	Hrabová	Cyklostezka do Dubicka	770	6,9	zpracovává se DUR		
18	Hranice	Cyklostezka Slavič – Drahotuše II. Etapa	945	7,1	DUSP z 8/2018		S
19	Klenovice, Obědkovice	Cyklistická stezka Klenovice-Obědkovice	840	7,0	DUSP z 5/2020		
20	Kojetín	Cyklostezka kolem Alberta	145	2,6	DUSP z 3/2018	ANO	S
21	Kojetín	Arcibiskupská stezka k.ú. Kojetín, směr Bezměrov	2664	53,0	DSP z 11/2018		S
22	Konice	Cyklostezka Romže - úseky G, H, K, L, M, O	6373	47,8	v procesu zadání zakázky na PD		
23	Lesy ČR	Cyklostezka Romže - Lesní cesta Bělečká	1943	7,0	DSP z 10/2018	ANO	C
24	Kožušany-Tážaly	Moravská cyklotrasa na území ORP Olomouc - k.ú. Kožušany	608	4,6	Zpracovává se DSP		
25	Kralice na Hané	Cyklostezka Kralice na Hané - Bedihošť, II. Etapa, k.ú. Kralice	647	6,9	DUSP	Probíhá řízení	C
26	Lipník nad Bečvou	Výstavba cyklostezky Lipník nad Bečvou - Trnávka	390	3,51	DUSP z 12/2019	Probíhá řízení	
27	Litovel	Dopravně bezpečnostní opatření pro pěší a cyklisty podél sil. II/449 v zastavěném území města Litovle	800	12,0	ÚR vydáno v 08/2018		v
28	Litovel	Smíšená stezka v profilu II/635 Litovel - Nasobůrky	720	7,5	Požádáno o vydání UR:11/2018		C
29	Lutín	Cyklostezka Lutín - Hněvotín	2020	18,2			
30	Lutín, Lubénice	Cyklistická komunikace Lubénice - Lutín v trase polní cesty	1597	14,4	Zpracovává se DUSP		
31	Lužice	Stezka Lužice - Stádlu	966	8,7	DUSP z 6/2020	Probíhá řízení	
32	Mikroregion Předina	Cyklostezka Dobrochov-Kelčice-Vřesovice-Výšovice	6200	55,8			
33	Mikroregion Šternbersko	Stavební úpravy cyklostezky Hvězdná		15	DUSP z 8/2020		
34	Mikroregion Šternbersko	Cyklostezka Černovír – Štěpánov podél dráhy s odbočnou větví na Chomoutov	4555	41,0	DUSP z 3/2020		
35	Mladějovice	Stezka pro chodce a cyklisty Šternberk – Uničov, k.ú. Mladějovice u Šternberka - II.B Etapa	995	6,4	DUSP 5/2019	ANO	S
36	Mladějovice	Stezka pro chodce a cyklisty Šternberk – Uničov, k.ú. Mladějovice u Šternberka – III. etapa	1736	15,1	DUSP z 2/2020	Probíhá řízení	S
37	Mohelnice	Cyklostezka Mohelnice-Křemáčov-Mírov	3739	33,7	DUSP z 12/2019		
38	Moravičany + SSOK	III/4441 a III/4442 Moravičany - průtah	455	4,1	DSP z 8/2019	ANO	
39	Náklo	Náklo - Mezice	548	5,1	DUSP z 9/2018		S
40	Náměšť na Hané	Stezka pro chodce a cyklisty Náměšť na Hané - Drahanovice	1475	10,2	DUSP z 5/2019	Probíhá řízení	S
41	Obec Pňovice	Cyklostezka Pňovice – Tři Dvory	3475	52,1	ST z 4/2020		
42	Olomouc	Dolní Novosadská - bezbariérová trasa	908	6,8	Zpracovává se DSP		S





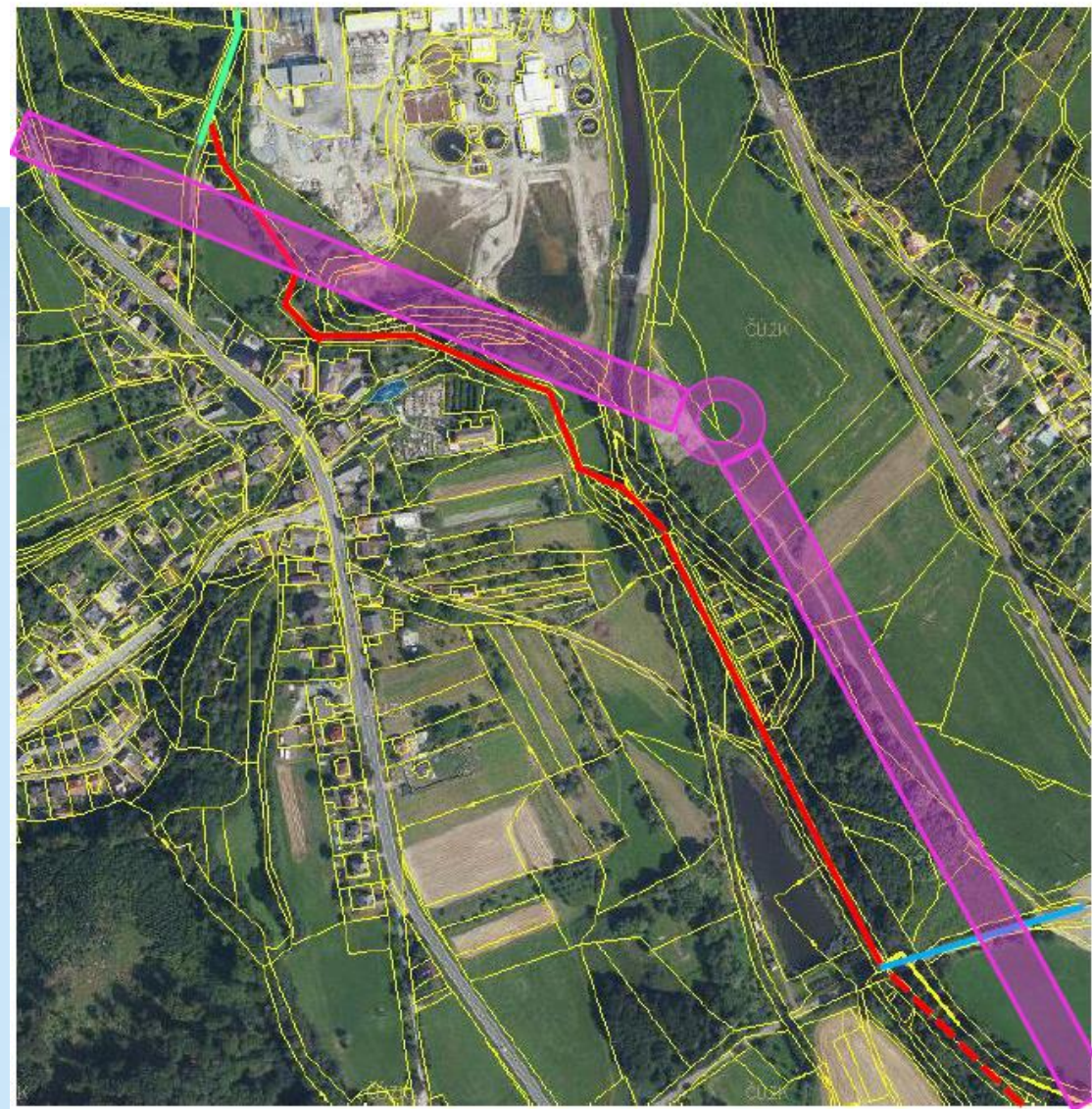
**Příloha č. 16 - Akce cyklostezek zrealizované od roku 2017**

Obec	Stavba	Dokončení	Délka v m	Náklady v mil. Kč	Financování
1 Bedihošť	Cyklostezka Kralice na Hané - Bedihošť, k.ú. Behihošť		340	2,5	Olomoucký kraj 2017
2 Bělkovice, Dolany	Účelová komunikace – Dolany – Bělkovice-Laštany - Cyklostezka	2019	1860	14,8	Olomoucký kraj 2019
3 Bohuňovice	Napojení na cyklostezku Olomouc - Šternberk		587	5,2	SFDI 2016-2
4 Bratrušov	Chodník Bratrušov - II. etapa - Cyklostezka se smíšeným provozem		1100	14	SFDI 2018
5 Červenka	Cyklistická stezka Červenka - Litovel (Hrázka), k.ú. Červenka		670	6,7	MAS
6 Dlouhá Loučka	Cyklostezka Uničov,m.č. Horní Sukolom Dlouhá Loučka	2019	2016	13,2	MAS
7 Doloplazy	Cyklostezka Přáslavice - Doloplazy		910	16,4	Olomoucký kraj 2018
8 Drahanovice	Stezka pro chodce a cyklisty Drahanovice - Střížov		616	4,7	SFDI 2018
9 Dubicko	Cyklostezka Dubicko - Bohuslavice		1045	9,2	SFDI 2017
10 Hranice	Cyklostezka Bečva - pravobřežní trasa, 1. etapa		1993	26,1	ITI
11 Hustopeče na Bečvou	Stezka pro cyklisty a chodce se společným provozem Hustopeče nad Bečvou – Milotice na Bečvou	2019	1633	14,0	MAS
12 Jeseník	Výstavba úseku cyklostezky Jeseník - Za plynárnou	2017	228	3,8	IROP
13 Kralice na Hané	Cyklostezka Kralice na Hané - Bedihošť, I. etapa		513	5,1	Olomoucký kraj 2017
14 Leština	Cyklostezka Zábřeh - Leština, část Leština	2019	1300	11,7	SFDI 2019
15 Lipník nad Bečvou	Cyklostezka Lipník, Za Vodou	2019	122	3,0	
16 Litovel	Cyklistická stezka Červenka - Litovel (Hrázka)		290	2,4	MAS
17 Loštice	Loštice - zvýšení bezpečnosti na průjezdním úseku silnice II/635		560	10,7	ITI
18 Loštice	Cyklistická stezka Loštice - Palonín		1290	6,4	IROP
19 Loštice	Smíšená stezka pro chodce a cyklisty Loštice - Žádlovice		289	0,968	Olomoucký kraj 2018
20 Loštice	Cyklostezka pro pěší a cyklisty Loštice - Moravičany	2019	777	5,7	ITI
21 Lutín	Cyklostezka Třebčín - Lutín	2019	1045	14,0	vlastní zdroje
22 Lužice	Sdružená cyklostezka a chodník pro pěší		465	5,7	SFDI 2017
23 Malhotice	Cyklostezka Dolní Louky - SO101	2019	2712	7,1	SFDI
24 Medlov	Cyklostezka Medlov - Hlívce, propoj		146	1	Olomoucký kraj 2018
25 Medlov	Místní komunikace (cyklostezka) Za zahradami v Medlově		259	1,3	Olomoucký kraj 2017
26 Mikroregion Šternbersko	Podjezd pro cyklisty pod mostem ev. č. 4468-1 ve Štarnově		321	6,5	SFDI 2018
27 Mohelnice	Stezka pro chodce a cyklisty se společným provozem ul. U Potoka, Mohelnice		41	0,13	Olomoucký kraj 2017
28 Mohelnice	Cykloproprava v místních částech Libivá a Květín		970	4,5	ITI
29 Mohelnice	Mohelnice, Družstevní, smíšená stezka		937	14,7	IROP
30 Mohelnice	Smíšená stezka kolem vodního toku Mírovka v Mohelnici		730	6,04	ITI
31 Moravičany	Cyklostezka Moravičany - Doubravice	2019	390	4,6	vlastní zdroje
32 Moravský Beroun	Výbudování smíšené stezky pro cyklisty a chodce Moravský Beroun - Ondrášov		617	4,9	Olomoucký kraj 2018
33 Mrsklesy	Mrsklesy výstavba chodníku a cyklostezky z Kovákova do Mariánského Údolí		445	5	Obec Mrsklesy + příspěvek MAS Bystřička
34 Olomouc	Ul. Křelovská – Olomouc city, cyklotrasa – I. etapa		587	3,2	vlastní zdroje
35 Olomouc	Holice-Nový Svět, průmyslová zóna Šlechtitelů, cyklostezka		2142	43,8	ITI
36 Olomouc	Jílová, smíšená stezka		611	5,8	Olomoucký kraj 2015, 2017
37 Olomouc	Bezbariérové úpravy - Střední Novosadská		786	11,6	IROP
38 Olomouc	Jeremenkova od Jantarové cyklotrasy po hl. n. ČD, cyklostezka		230	5	IROP
39 Olomouc	Týneček - Chválkovice, komunikace pro pěší a cyklisty		636	5,7	IROP
40 Olomouc	Ul. Holická - Babičkova, cyklostezka ( Teplárna - po ukrutní křižovatku u Bau Maxu)		393	2,3	SFDI
41 Olomouc	Městský úřad - Zámek - Mlýnský náhon		174	1,3	Olomoucký kraj







## Cyklotrasa 4, Bludov – Postřelmov (jednání 21. 4. 2022)

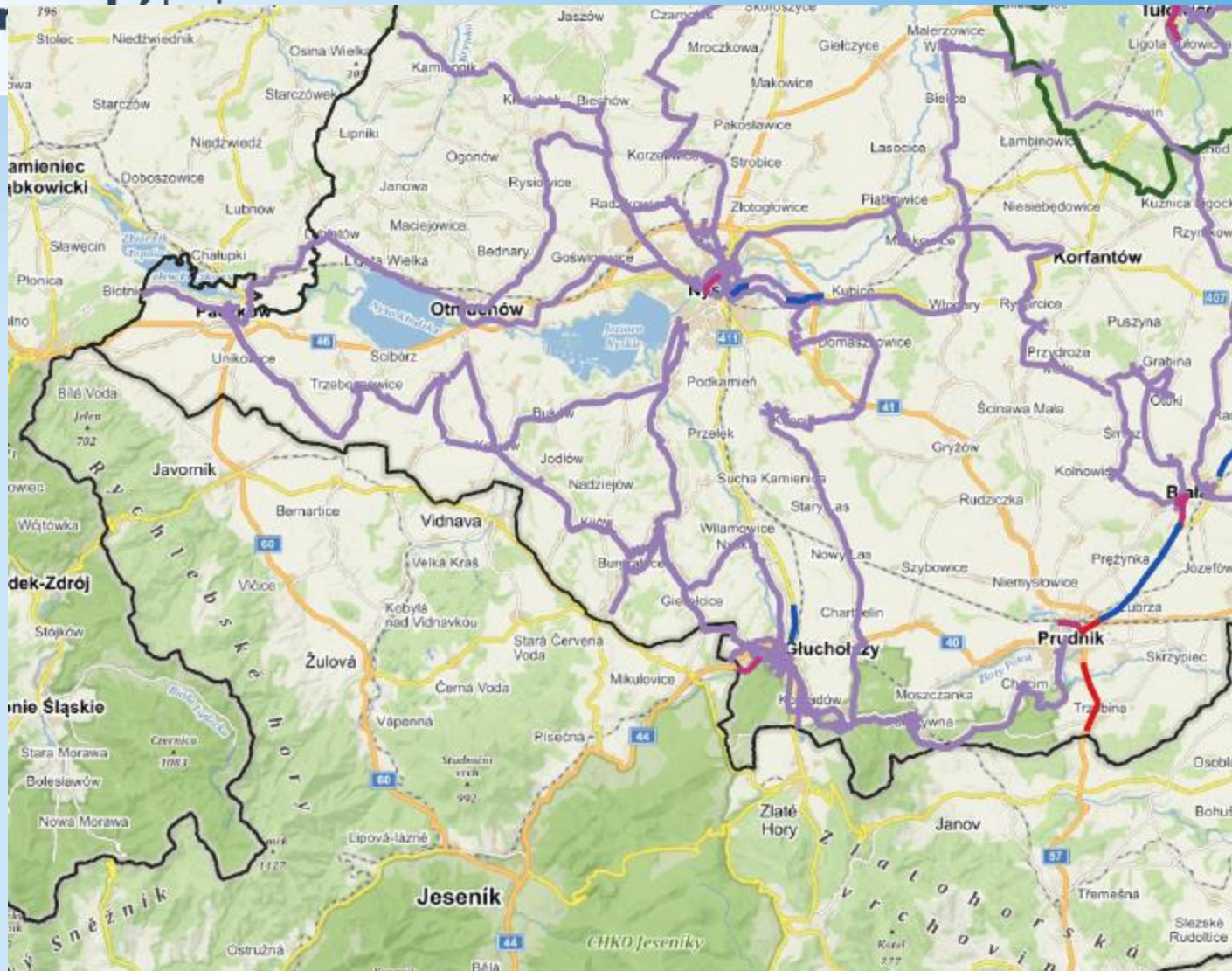
## Návrh trasy cyklostezky Klášetec – Olšany



### Legenda:

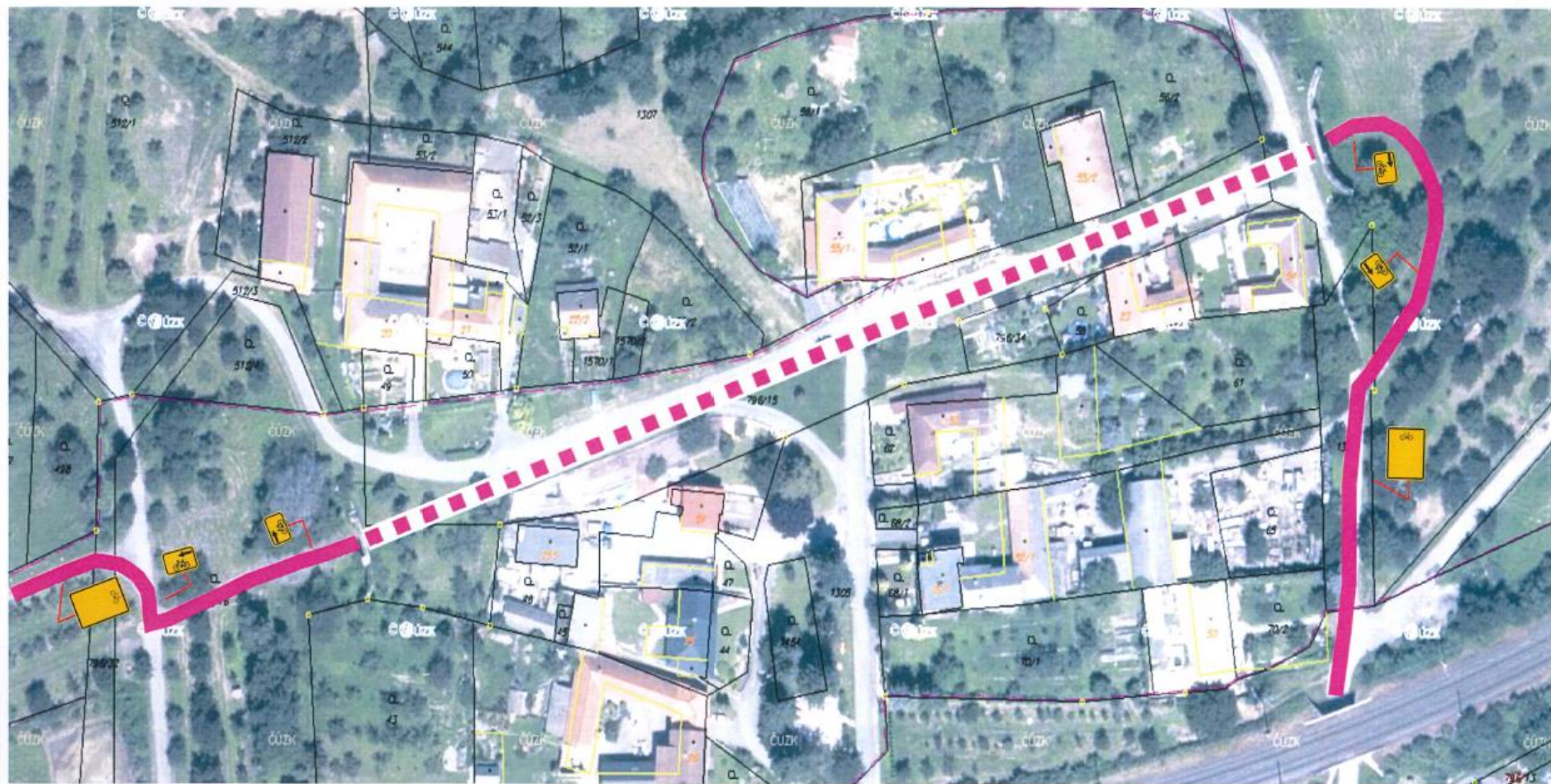
-  Návrh cyklostezky
-  Komunikace III. třídy do Bohutína
-  Místní komunikace Klášetec – Olšany
-  Územní rezerva pro obchvat Klášeterce

**Trasa 4, Olšany - Klášetec**  
**(jednání 21. 4. 2022)**

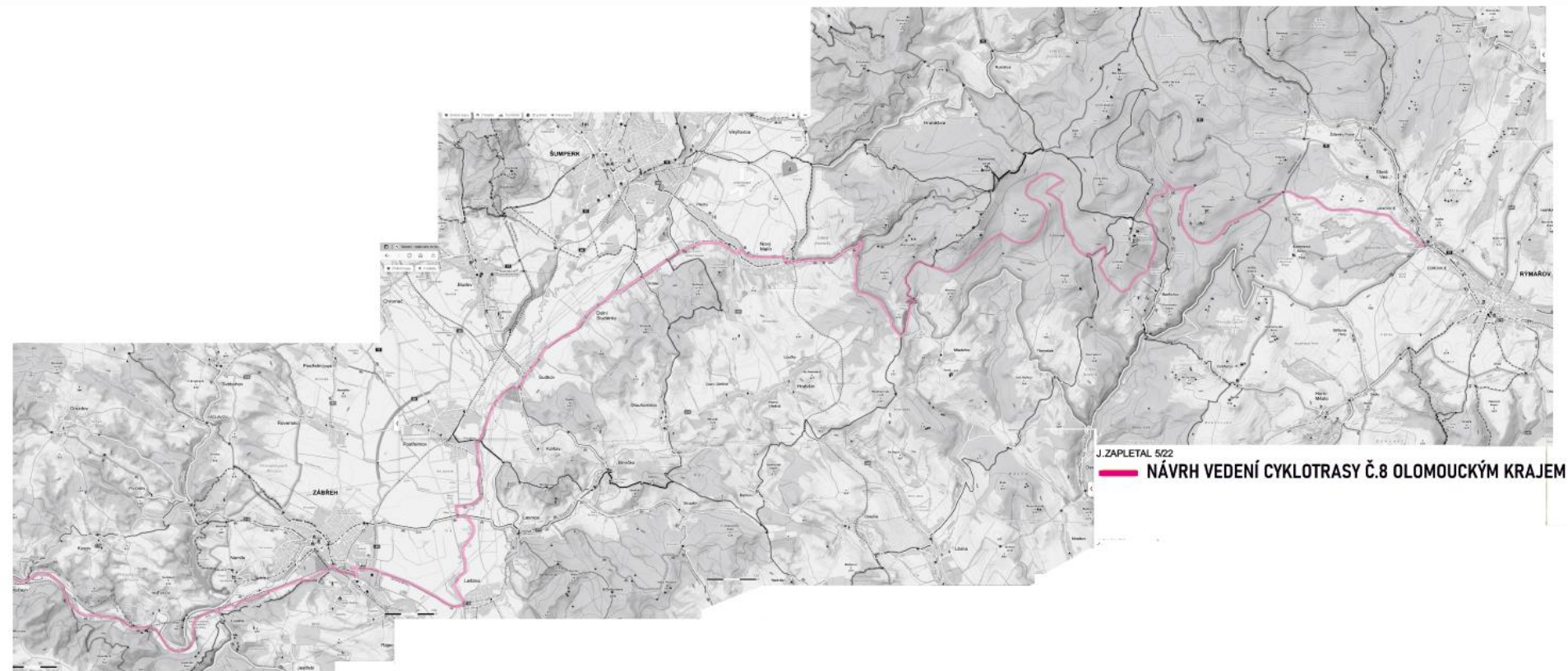


šeterec

)



**Cyklotrasa 5, Tunel Slavíč**  
**(místní šetření 24. 6. 2022 + vyjádření z města Hranice)**



## Cyklotrasa 8, návrh vedení cyklotrasy Olomouckým krajem

**890726 Olomouc-Rýmařov-Malá Morávka, Ovčárna-Karlova Studánka**

 Platí od 11.12.2022 do 9.12.2023  
 návrh jízdního řádu

Přepravu zajišťuje : ARRIVA autobusy a.s., provozní oblast Olomouc, Sladkovského 142/37, tel.+420 725 100 725; info.autobusy@arriva.cz

	3	19	7	11	15	TPZ	km	Tč			20	8	12	16	4
	H														H
	Ⓢ†														Ⓢ†
	Ⓢ														Ⓢ
...	7 45	...	...	...	...	-	0	1	od Olomouc, aut.nádr. ....	př	...	...	...	...	18 55
...	7 55	...	...	...	...	-	10	2	Olomouc, hl.nádr. .... MHD		...	...	...	...	18 45
...	8 09	...	...	...	...	-	18	3	Dolany, Dolánky, rozc. ....		...	...	...	...	18 36
...	8 15	...	...	...	...	-	20	4	Sternberk, aut.st. ....		...	...	...	...	18 25
...	8 32	...	...	...	...	-	25	5	Sternberk, Dvorská ....		...	...	...	...	18 08
...	8 42	...	...	...	...	-	31	6	Sternberk, Chabčívov ....		...	...	...	...	17 58
...	8 48	...	...	...	...	-	33	7	Muřkov, střed ....		...	...	...	...	17 52
...	8 57	...	...	...	...	-	36	8	Huzová, rest. ....		...	...	...	...	17 43
...	9 05	...	...	...	...	-	38	9	Jiríkov, Kněžpole ....		...	...	...	...	17 35
...	9 15	...	...	...	...	-	43	10	Rýmařov, Stránské, Polesí ....	od	...	...	...	...	17 25
...		...	...	...	...	-	48	11	Rýmařov, aut.st. ....	př	...	...	...	...	17 20
...	9 20	...	...	...	...	-	54	12	Malá Štáhle, rozc. ....		...	...	...	...	17 12
...	9 28	...	...	...	...	-	57	13	Doňní Moravice, rozc. ....		...	...	...	...	17 06
...	9 34	...	...	...	...	-	58	14	xDoňní Moravice, hotel Avalanche ....		...	...	...	...	17 04
...	9 36	...	...	...	...	-	58	15	Václavov, hájenka ....		...	...	...	...	16 59
...	9 41	...	...	...	...	-	60	16	Malá Morávka, zast. ....		...	...	...	...	16 53
...	9 47	Ⓢ†	Ⓢ†	Ⓢ†	Ⓢ†	-	63	17	Malá Morávka, Pod Kopyřnou ....		Ⓢ†	Ⓢ†	Ⓢ†	Ⓢ†	16 45
...	9 55	Ⓢ	Ⓢ	Ⓢ	Ⓢ	-	66	18	Karlova Studánka, Hvězda aut.st. ....	od	Ⓢ†	Ⓢ†	Ⓢ†	Ⓢ†	16 45
...	10 00	Ⓢ†	Ⓢ†	Ⓢ†	Ⓢ†	-	72	0 19	Malá Morávka, Ovčárna točna ....	př	Ⓢ†	Ⓢ†	Ⓢ†	Ⓢ†	16 45
...	10 15	10 30	11 30	13 30	14 30	-	72	6 20	Karlova Studánka, Hvězda aut.st. ....		11 15	13 15	14 15	15 15	16 30
...		10 45	11 45	13 45	14 45	-	72	21	Karlova Studánka, rest. Hubertus ....		11 00	13 00	14 00	15 00	16 30
...						-	72	22	Karlova Studánka, dolní parkoviště ....	od					16 30

Ⓢ† jede v sobotu  
 Ⓢ† spoj přepravuje jízdní kola / spoje 3, 7, 11, 15, 19, 8, 12, 16, 20 od 17.6.23 do 10.9.23  
 † jede v neděli a ve státem uznané svátky  
 Ⓢ† nejede od 3.6.23 do 10.9.23  
 Ⓢ† spoj příslušnou zastávkou projíždí  
 MHD zastávka s možností přestupu na městskou hromadnou dopravu  
 x zastávka je jen na znamení nebo požádání

Na lince platí tarif IDSOK - Integrovaného dopravního systému Olomouckého kraje, vyhlášený dopravcem. Informace o tarifu a smluvních přepravních podmínkách jsou zveřejněny ve vozidlech na lince.  
 Informace o aktuálním provozu linek, tarifu a jízdenkách IDSOK poskytne informační linka, tel. 588 88 77 88.  
 R k jízdence je možné zakoupit místenku

## Hledání linky pro cyklopřívěs



## **PRAVIDLA DOTAČNÍHO PROGRAMU PODPORA VÝSTAVBY A OPRAV CYKLOSTEZEK 2022**

### **1. Základní informace k dotačnímu programu**

- 1.1. **Název programu:** 09\_01 Podpora výstavby a oprav cyklostezek 2022
- 1.2. **Vyhlašovatel:** Olomoucký kraj
- 1.3. **Řídící orgán:** Zastupitelstvo Olomouckého kraje
- 1.4. **Administrátorem dotačního programu je**  
Olomoucký kraj  
Odbor dopravy a silničního hospodářství Krajského úřadu Olomouckého kraje  
Jeremenkova 1191/40a  
779 00 Olomouc  
e-podatelna: [posta@olkraj.cz](mailto:posta@olkraj.cz)  
ID datové schránky: [qiabfmf](mailto:qiabfmf)
- 1.5. **Cílem dotačního programu** je podpora výstavby a oprav cyklistických stezek a cyklistických komunikací v Olomouckém kraji ve veřejném zájmu a v souladu s cíli Olomouckého kraje. Dotační program vychází z Koncepce rozvoje cyklistické dopravy v Olomouckém kraji.



# Opatření 1.2.1 V rámci zpracování projektových dokumentací rekonstrukcí krajských komunikací prověření možnosti začlenění cyklistických opatření

Cíl 1.2 Vytvoření podmínek pro koncepční řešení cyklistické dopravy na krajských a státních dopravních stavbách								
1.2.1	V rámci zpracování PD rekonstrukcí krajských komunikací prověření možnosti začlenění cyklistických opatření	Posuzování PD výstavby a rekonstrukcí silnic II. a III. tř. z pohledu opatření 1.2.1, tedy prověření začlenění cyklistických opatření do těchto projektů.	Postupování dle metodiky zapojení cyklokoordinátora do procesu posuzování projektů oprav komunikací z pohledu opatření 1.2.1 ( využití cyklopruhů, cyklopiktokoridorů) a při posuzování PD výstavby a rekonstrukcí silnic II. a III. tř. předcházet bariérám cyklistické dopravy	OSR; cyklokoordinátor	SSOK; ODSH; obce; OVZI	Průběžně dle realizovaných krajských projektů	0	Součást rozpočtu stavby, případně IROP, cíl 1.2; SFDI
		Řešení dopravní bezpečnosti cyklistů na silnicích II. a III. tř. s preferováním integrace do hlavního dopravního prostoru	Požádá-li obec nebo další příslušná organizace správce silnic (SSOK) řešit dopravní bezpečnost cyklistů, bude se hledat společné řešení	SSOK; obec; OI	ODSH; OSR; cyklokoordinátor	Průběžně dle požadavků jednotlivých obcí	0	Součást rozpočtu stavby, případně IROP, cíl 1.2; SFDI

# Opatření 1.2.1 V rámci zpracování projektových dokumentací rekonstrukcí krajských komunikacích prověření možnosti začlenění cyklistických opatření

Spolupráce s SSOK byla úspěšně navázána. Změnil se přístup k provádění úprav na silnicích II. a III. tř. ve prospěch cyklodopravy.

Zatím je to ve fázi, že cyklokoordinátor má přehled, které projekty běží.

Bude nutné se věnovat střednědobému výhledu akcí SSOK.

Je třeba vědět, které projekty se budou zadávat a do nich pak zakotvit krajskou cyklostrategii

Daří se spolupráce, např. průtah Horkou nad Moravou či silnice Hněvotín – Topolany. SSOK tyto požadavky obcí do cyklodopravy neblokuje a snaží se je akceptovat.

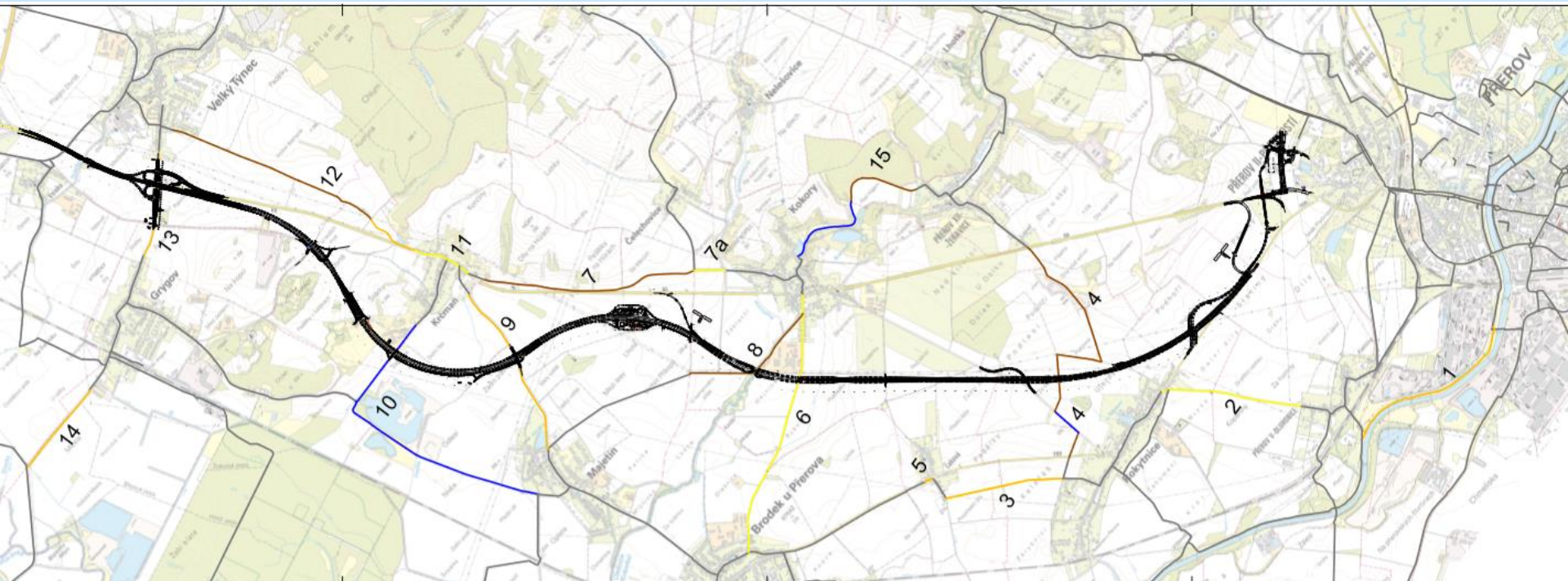


## Opatření 1.2.2 Zamezení rizika vzniku bariér cyklistické dopravy při novostavbách a rekonstrukcích na státních komunikacích a při realizaci velkých železničních staveb atd.

1.2.2	Zamezení rizika vzniku bariér cyklistické dopravy při novostavbách a rekonstrukcích na státních komunikacích a při realizaci velkých železničních staveb, atd	Posuzování PD silnic I.tř a PD výstavby či rekonstrukce železnic z pohledu opatření 1.2.1, tedy prověření začlenění cyklistických opatření do těchto projektů.	Vstupovat do jednání s ŘSD v rámci novostaveb silnic I.tř a se SŽ v případě výstavby či rekonstrukce železnic a předcházet bariérám cyklistické dopravy	OSR; cyklokoordinátor;	ODSH; ŘSD; SŽ, obce	Průběžně dle realizovaných projektů ŘSD a SŽDC	0	Součást rozpočtu stavby
-------	---	--	---	---------------------------	------------------------	--	---	-------------------------

## Opatření 1.2.2 Zamezení rizika vzniku bariér cyklistické dopravy při novostavbách a rekonstrukcích na státních komunikacích a při realizaci velkých železničních staveb atd.

Spolupráce s ŘSD - návrh kompenzačních opatření při výstavbě D55 Olomouc - Přerov



## Opatření 1.2.2

Dle **ÚPSÚ Kokory** není záměr v úseku 6, 7a, 8 a 15 vymezen jako VPS. Ve výkrese č. 2c Návrh na vymezení staveb ve veřejně prospěšném zájmu je jako VPS vymezena Cyklistická trasa do Brodku po výstavbě přeložky kom. H 55 – I/18. Tato VPS částečně odpovídá záměru v úseku 6, nikoliv v celé trase. Ve výkrese č. 2 Komplexní urbanistický návrh je záměr v úseku 7a zakreslen jako stávající cyklistická trasa – možnost vedení mimo zastavěné území (významná rekr. trasa i pěší). Záměr v úseku 8 a 15 není vymezen pro cyklostezky.

Dle **ÚP Čelechovice** není záměr v úseku 7 vymezen jako VPS. Záměr není v územním plánu vymezen pro cyklostezku.

Dle **ÚP Krčmaň** je záměr v úseku 9 vymezen jako VPS, v úseku 12 částečně jako VPS, v úseku 7, 10 a 11 jako VPS vymezen není. Ve výkresu Veřejně prospěšných staveb, veřejně prospěšných opatření a asanací č. I.3 je vymezena VPS V3 plocha pro umístění cyklostezky do Velkého Týnce, V4 a V5 plochy pro umístění cyklostezky do Majetína. VPS V3 částečně odpovídá záměru v úseku 12, VPS V4 a V5 odpovídá záměru v úseku 9. V Hlavním výkrese č. I.2 je záměr v úseku 7 navržen jako cyklistická trasa. V Koordinačním výkrese II.1 je záměr v úseku 10 zakreslen jako stávající cyklistická trasa. V úseku 11 není záměr vymezen pro cyklostezku. Tento územní plán má cyklotrasy, které odpovídají záměru vymezeny jako VPS, a to v úseku 9 a částečně v úseku 12.

## Opatření 1.2.2.

### Spolupráce s ŘSD - návrh kompenzačních opatření při výstavbě D55 Olomouc - Přerov

Návrh kompenzačních opatření pro cyklistickou dopravu při výstavbě D55 Olomouc-Přerov				
Stavba	Katastrální území	Dopravní režim	Délka v m	Poznámka
1 Cyklistická komunikace nářf. Dr. Edvarda Beneše - Dluhonice-rozvodna	Přerov, Dluhonice	Stezka pro chodce a cyklisty	1905	Cyklostezka na pravém břehu Bečvy, vazba na síť cyklostezek v Přerově. Návaznost na protipovodňová opatření, kdy Povodí Moravy strhne současný povodňový val a vytvoří nový. V koruně nového valu by šla stezka realizovat. V Dluhonících naváže na komunikaci navazující na nadchod pro chodce a cyklisty přes koridorovou trať. Alternativou je vedení cyklistů směrem k místní části Předmostí, tato trasa však neřeší požadavky obyvatel Dluhoníc při vazbě do centra.
2 Dluhonice - Rokytnice	Dluhonice, Rokytnice u Přerova	Ochranné pruhy pro cyklisty	1300	Zajistit stavební úpravu stávající místní komunikace, rozšíření vozovky s ohledem na provoz linkové autobusové dopravy a zřízení ochranných pruhů pro cyklisty, alternativou je úprava účelových komunikací od hřbitova v Rokytnici směrem k Bečvě a podél trati k Dluhonícím, která však představuje závek.
3 Cyklistická komunikace Luková - Rokytnice	Rokytnice u Přerova, Luková u Přerova	Stezka pro chodce a cyklisty	1170	Na k.ú. Rokytnice u Přerova trasovat po rozorané parc.č. 364/50, na k.ú. Luková u Přerova po parc.č. 233. Nutné ověřit, zda je nutné zajišťovat zpřístupnění pozemků pro zemědělskou techniku nebo může být dimenzována jako lehká konstrukce. Není definováno jako koridor v územním plánu městyse Brodek u Přerova.
4 Cyklistická komunikace Lapač - Rokytnice	Žeravice, Kokory, Rokytnice	Účelová komunikace, silnice	2980	Jedná se o příčnou vazbu v území mezi Žeravicemi a Rokytnicí, stávající účelová komunikace je zpevněná, vyžaduje opravu krytu vozovky. Na křížení s D55-5502 bude využit místní objekt č. 204 pro biokoridor. Částečně se využívá neztužená silnice III/0554
5 Prodloužení cyklostezky od Brodku u Přerova	Luková u Přerova	Stezka pro chodce a cyklisty	100	Přebudování stávajícího chodníku do parametrů společné stezky na průtahu silnice III/150 až po zaústění místní komunikace parc.č. 279/1
6 Silnice III/0553 Brodek u Přerova - Kokory	Brodek u Přerova, Kokory	Ochranné pruhy pro cyklisty	2660	Zajistit stavební úpravy silnice III/0553 a zřízení ochranných pruhů pro cyklisty
7 Cyklistická komunikace Krčmaň - Kokory	Majetín, Čelechovice u Přerova, Krčmaň	Účelová komunikace / stezka pro chodce a cyklisty?	1298	Od začátku uzlového staničení silnice III/43016 v Kokorech provést výstavbu cyklistické komunikace pro cyklisty v trase původní silnice (souběžně se současnou I/55) až do Krčmaň. V návaznosti na to pak provedení ochranných pruhů na místní komunikaci parc.č. 905/1 k.ú. Kokory (označeno 7a)
8 Cyklistická komunikace Kokory - Majetín	Kokory, Majetín	Účelová komunikace	1400	Řešení příčné vazby od silnice III/0553 směrem ke stávající účelové komunikaci parc.č. 1241 k.ú. Majetín, nejprve podél Olešnice, dále směrem ke Kamennému křížii.
9 Cyklostezka Majetín - Krčmaň	Majetín, Krčmaň	Stezka pro chodce a cyklisty	1780	Připraven projekt stezky pro chodce a cyklisty, předpoklad získání SP v 2019. Přelozka stezky na křížení dálnice v délce 220 m zahrnuta do stavby D55-5501 jako podjezd sdružený i pro III.
10 Cyklistická komunikace Majetín směr Grygov okolo pískovny a Krčmaň směr Grygov okolo areálu ZD	Krčmaň, Majetín, Grygov	Účelová komunikace	2945	Jedná se o vazbu z Majetína a Krčmaň na místní komunikaci do Grygova, která je ve vyhovujícím stavebně-technickém stavu. Stávající účelová komunikace využívána pro těžbu a zemědělskou činnost je ve špatném technickém stavu. Značně využívána cyklisty. Značná rozdrobenost vlastnictví na k.ú. Krčmaň. Z úseku bude v rámci mimoúrovňového křížení s D55 realizováno 135 m.
11 Jízdní pruhy pro cyklisty na průtahu Krčmaň	Krčmaň	Ochranné pruhy pro cyklisty	600	Po výstavbě dálnice je vhodným řešením při zklidnění dopravy na průtahu silnice zřídit jízdní pruhy pro cyklisty.
12 Cyklistická komunikace Velký Týnec - Krčmaň	Velký Týnec, Krčmaň	Účelová komunikace / stezka pro chodce a cyklisty?	2725	V trase původních historických cest a částečně po užívané polní cestě.
13 Cyklistická stezka Grygov - Velký Týnec	Grygov, Velký Týnec	Stezka pro chodce a cyklisty	425	V souběhu s III/4353 je v rámci stavby D55-5501 řešená stezka délky 635, která mimoúrovňově kříží dálnici. Zbývající úsek není řešen.
14 Cyklistická stezka Grygov - odb. Nový Dvůr	Grygov	Stezka pro chodce a cyklisty	1305	Jedná se o připravovanou stavbu obci Grygov.
15 Cyklistická komunikace Kokory - Přerov-Žeravice	Kokory, Žeravice	Účelová komunikace	1800	Účelová komunikace spojující v přízvisných výškových parametrech Kokory s místní částí Přerova v lokalitě Pod Hájem.
<b>Celkem:</b>			<b>24393</b>	

**Opatření 1.2.2 Zamezení rizika vzniku bariér  
cyklistické dopravy při novostavbách a  
rekonstrukcích na státních komunikacích a při  
realizaci velkých železničních staveb atd.**

Koordinace je o domluvě partnerů podpořit cyklistiku:  
Obce, kraj, SFDI, EU a SŽDC budují síť cyklostezek



## Opatření 1.2.3. Využití stávajících cest i pro potřeby cyklistů

1.2.3	Využití stávajících cest i pro potřeby cyklistů	Podporování vedení cyklistické infrastruktury podél vodních toků (např. protipovodňové hráze)	Vedení jednání se zainteresovanými organizacemi o možnostech realizace víceúčelových komunikací (cyklostezka + účelová komunikace) podél vodních toků.	OSR; cyklokoordinátor	SFDI; Povodí Moravy; Povodí Odry; Pozemkový úřad; Úřad pro zastupování státu ve věcech majetkových; obec, Mze, Lesy ČR	Průběžně dle realizovaných projektů obcemi a Povodími	0	služba - právní analýza
		Využívání polních a lesních cest pro vedení cyklotras a výstavby nové cyklistické infrastruktury za případného využití recyklátu z krajských silnic II. a III. tř., případně I. tř. ve správě RSD.	Iniciovat jednání na Mze ČR ve věci vytvoření dotačního titulu na rekonstrukce a výstavbu polních cest v katastrálních územích, kde neproběhly komplexní pozemkové úpravy, které mohou mít pozitivní vliv na mobilitu občanů mezi obcemi	OSR - cyklokoordinátor	ODSH; SFDI; Lesy ČR; Pozemkový úřad; Úřad pro zastupování státu ve věcech majetkových; obec	2021 - 2023	0	Administrativní opatření
		Využívání potenciálu drážních těles po rušených železničních tratích i přeložek tratí nebo při budování silničních přeložek a obchvatů pro vybudování cyklistických stezek	Vedení jednání se zainteresovanými organizacemi o možnostech realizace cyklostezek.	OSR; cyklokoordinátor	SFDI; SŽ; Pozemkový úřad; Úřad pro zastupování státu ve věcech majetkových; obec	Průběžně dle realizovaných projektů obcemi	0	Administrativní opatření

Tento bod je provázán s bodem 3.2.3 Právní analýza možné podpory a problémů vedení cyklistické infrastruktury podél vodních toků byla zadána právní kanceláři ze Zlína. Bude hotová koncem roku. V dalších letech je ale ještě udělat podobnou právní analýzu k problematice pruhů pro cyklisty, kde je legislativa poněkud nejasná.



## Opatření 1.2.3. Využití stávajících cest i pro potřeby cyklistů

„Padá“ cyklostezka Bečva – viz otázka panelů...







## Opatření 1.2.3. Využití stávajících cest i pro potřeby cyklistů

Bude potřebné nejdříve udělat výčet všech případů, kde nelze cyklostezky financovat ze SFDI aby byl podklad a argument pro navýšení krajského dotačního titulu, ze kterého jako jediného lze dnes financovat využití polních a lesních cest pro cyklisty.

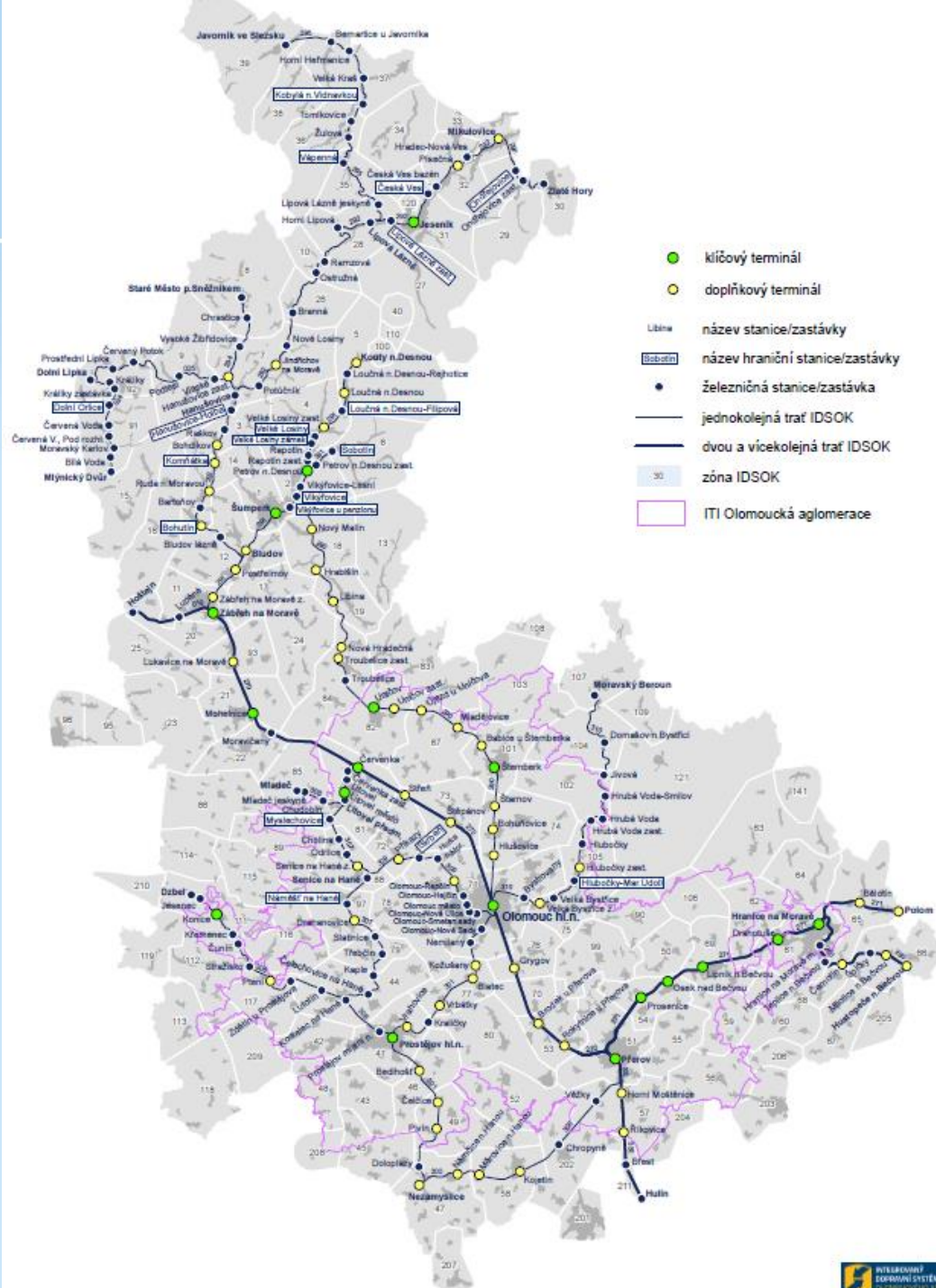
Příklady této praxe jsou např. cyklostezky Bělkovice - Dolany, Doloplazy - Přáslavice nebo Římice - Mladeč.



## Cíl 1.3. Začlenění cyklistické dopravy do integrovaného dopravního systému

Cíl 1.3 Začlenění cyklistické dopravy do integrovaného dopravního systému													
1.3.1	Podpora rozvoje systému BIKE & RIDE v uzlových bodech IDS a v rámci budování dopravních terminálů	Příprava výzvy na podporu cyklo dopravy - pro rozvoj systému BIKE & RIDE v uzlových bodech IDS a v rámci budování dopravních terminálů. Uplatnění řešení parkování jízdních kol primárně jako zastřešená stání, pokud možno uzamykatelná nebo ve formě	Zpracování textu výzvy obsahující podmínky podpory dle tohoto opatření a poskytnutí dotace z krajského rozpočtu	ODSH	obce; OSR; cyklokoordinátor, autobusoví a železniční dopravci; SŽ, KIDSOK	2022 a pak každý rok	4000	MŽP, Rozpočet kraje. Stávající dotační program na podporu cyklo dopravy.	4000	4000	0	0	2000
1.3.2	Podpora provozu vlakových linek a vybraných autobusových linek zajišťujících dopravní obsluhu území vozidly uzpůsobenými k přepravě kol	Vypracování dopravních průzkumů u smluvních dopravců. Podporování provozu vlakových linek a vybraných autobusových linek zajišťujících dopravní obsluhu území vozidly uzpůsobenými k přepravě kol	Vést jednání s železničními a autobusovými přepravci o možnosti zavedení vhodnějšího tarifu pro každodenní přepravu jízdního kola ve vlacích a autobusech integrovaného dopravního systému	KIDSOK		2021 - 2023	1500	Administrativní opatření	1500	1500	500	500	500

# Cíl 1.3. Začlenění cyklistické dopravy do integrovaného dopravního systému





# Opatření 2.1.1. Zajištění souhrnné prezentace nabídky kraje

Priorita 2. Cykloturistika a terénní cyklistika jako nedílná součást rekreace a cestovního ruchu													
Opatření číslo	Název opatření	Aktivita	Popis aktivity	Odpovědnost (garant)	Spolupracující subjekty	Období realizace	Náklady celkem	Dotace		Plánované náklady (pro OK)			
								Finanční zdroje	Předp. výše pro OK	Celkem	2021	2022	2023
<b>Cíl 2.1 Zajištění komplexní marketingové prezentace rekreační cyklistiky</b>													
2.1.1	Zajištění souhrnné prezentace nabídky kraje	Aktualizace "Cykloprůvodce Olomouckým krajem" a jeho zveřejnění na webovém portálu	Zajištění propagace pro cykloturistiku formou pravidelné aktualizace "Cykloprůvodce Olomouckým krajem" a jeho zveřejnění na webovém portálu	CCROK	SCR Střední Morava a SCR Jeseníky, obce; mikroregiony; CK; TIC	2021 a pak dále průběžně	100	CCROK	100	100	0	50	50
		Aktualizace a rozvoj turistického informačního portálu Olomouckého kraje	Dopracování webového portálu v secei cykloturistiky dle doporučené struktury včetně jazykových mutací a pak pravidelně aktualizovat.	CCROK	SCR Střední Morava a SCR Jeseníky, sdružení cyklostezky Bečva z.s.; Moravská stezka, z.s.; Moravský labyrint, z.s.; obce; mikroregiony; CK; TIC	2021 - 2023	160	CCROK	160	160	100	30	30
		Roztřídění tipů na cyklovýlety na webech a průvodcích s ohledem na stanovené kategorie cyklistů	Zpracování cyklovýletů pro 4 různé kategorie cyklistů a jejich zveřejnění na webech i v průvodcích a provádění aktualizací dle skutečného vývoje budování cyklistické infrastruktury na území kraje.	CCROK	SCR Střední Morava a SCR Jeseníky, obce; mikroregiony; CK; TIC	2021 - 2023	100	CCROK	100	100	50	0	50
		Marketingová podpora tematických tras	Zajištění propagace marketingu tematických cykloturistických tras formou dotačního titulu	CCROK	SCR Střední Morava a SCR Jeseníky, obce; mikroregiony; CK; TIC	2021 - 2023	300	CCROK	300	300	100	100	100
		Aktualizace map cyklotras kraje	Vydání aktualizované mapy cyklotras Olomouckého kraje	CCROK	SCR Střední Morava a SCR Jeseníky, obce; mikroregiony; CK; TIC	2021	100	CCROK	100	100	0	100	0
		Využití moderních informačních technologií	Zařazení a prezentace cyklotras z Olomouckého kraje na komerčních aplikacích soukromých subjektů	CCROK	SCR Střední Morava a SCR Jeseníky, obce; mikroregiony; CK; TIC	2021 a pak dále průběžně	150	CCROK	150	150	50	50	50
		Prezentování produktů cykloturistiky v Olomouckém kraji na tuzemských a mezinárodních veletrzích CR	Vytvoření prezentace cykloturistiky v Olomouckém kraji pro účast na veletrzích CR	CCROK	SCR Střední Morava a SCR Jeseníky, obce; mikroregiony; CK; TIC	2021 - 2023	150	CCROK	150	150	50	50	50



# Dotační titul: Podpora rozvoje cestovního ruchu

## Dotační titul 12\_01\_04 Podpora rozvoje cestovního ruchu 2023

**Obecným účelem** vyhlášeného dotačního titulu **12\_01\_04\_ Podpora rozvoje cestovního ruchu** je podpora akcí, které splňují následující kritéria: b) podporují rozvoj cykloturistiky

### **Stanovení podmínek pro projekty zaměřené na rozvoj cykloturistiky**

Neuznatelné výdaje (mimo jiné)

- výdaje na obnovu a budování pásového cykloznačení, mimo značení tematických tras či okruhů,

Povinnosti příjemce:

- v případě, že aktivity projektu zahrnují i cykloznačení, tvorbu cyklotras či cyklistických okruhů, je žadatel povinen postupovat v souladu s Konceptí rozvoje cyklistické dopravy v Olomouckém kraji a svůj projektový záměr konzultovat s příslušným cyklokoordinátorem. Toto doloží písemným potvrzením vydaným cyklokoordinátorem Olomouckého kraje. Při realizaci projektu je pak žadatel povinen spolupracovat s cyklokoordinátory a projekt realizovat v souladu s jejich pokyny (vedení trasy, využití přiděleného číselného značení, apod.). K vyúčtování pak doloží písemné potvrzení vydané a podepsané cyklokoordinátorem, že projekt byl realizován v souladu s pokyny cyklokoordinátora.

Povinné přílohy k žádosti o dotaci

- písemné potvrzení cyklokoordinátora, že projektový záměr je v souladu se záměry Konceptí rozvoje cyklistické dopravy v Olomouckém kraji Olomouckého kraje  
(bude vyžadováno pouze u žádostí, jejichž aktivity zahrnují cykloznačení, tvorbu cyklotras či cyklistických okruhů)

## Opatření 2.1.2. Podpora tvorby cykloproduktů dálkového typu s vazbou na sousední regiony včetně Polska

2.1.2	Podpora tvorby cykloproduktů dálkového typu s vazbou na sousední regiony včetně Polska	Příprava a vydání produktů pro dálkové cykloturisty, ve spolupráci se sousedními regiony včetně Opolského Vojvodství	Příprava a vydání mapy Moravské stezky, cyklostezky Bečva a cyklotrasy č.5 se zapracováním evropských dálkových tras Eurovelo 4 a Eurovelo 9, formou dotačního titulu	CCROK	agentura Czech Tourism; oboe; mikroregiony; CK; sdružení cyklostezky Bečva, z.s.; sdružení Moravská stezka, z.s.; Moravský labyrint, z.s.; Nadace Partnerství; Partnerství pro městskou mobilitu	2021 a pak dále průběžně	300	CCROK; SCR Střední Morava; SCR Jeseníky; mikroregiony; MAS; MMR	300	300	100	100	100
-------	--	--	---	-------	--	--------------------------	-----	---	-----	-----	-----	-----	-----

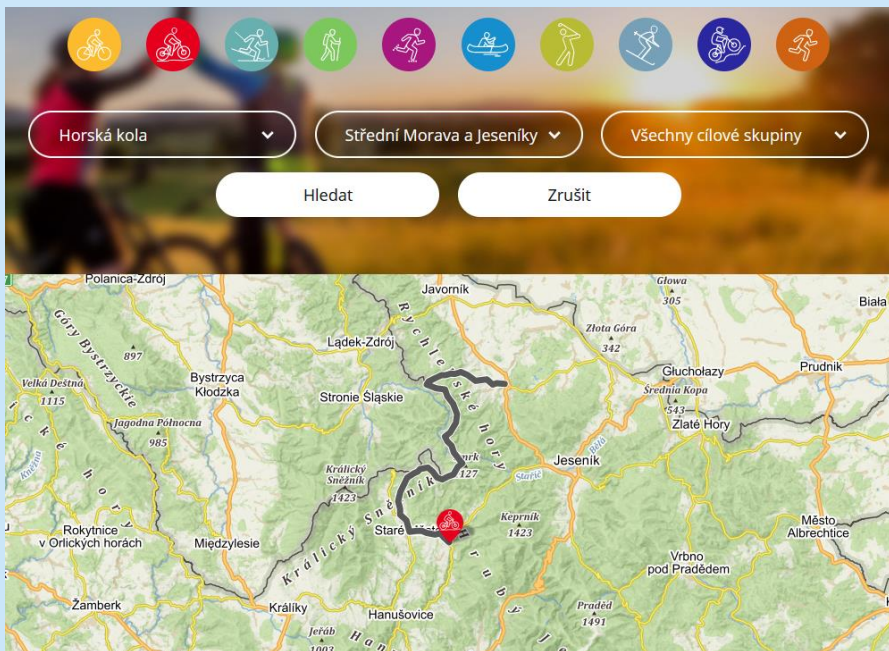
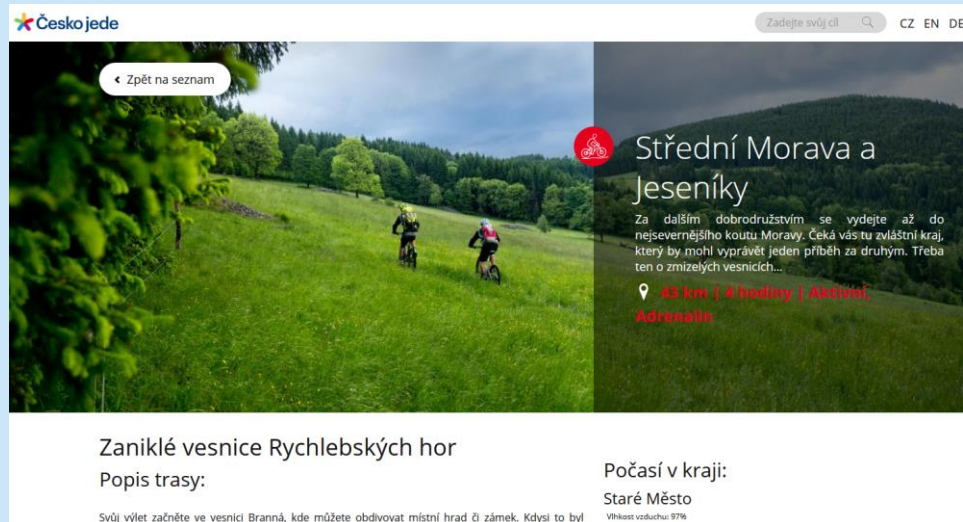
**Proč uvádíme zrovna tento snímek?**



The screenshot shows a website for 'CYKLISTICKÁ STEŽKA BRNO - VIENŤ'. The header includes a logo, language options (CZ, EN, SK), weather forecasts for Úterý (8 °C), Středa (6 °C), and Čtvrtek (8 °C), and a search bar. The main content features a map of the cycling route from Brno (START) to Vienna (WIEN) via Laa an der Thaya. The route is marked with distances: 72 km from Brno to Laa an der Thaya, and 66 km from Laa an der Thaya to Vienna. The text on the map reads 'Cyklostezkou z Brna až do Vídně jízda po rovině nabitá akcemi ...tak jedeeem'. The website footer includes social media links for Facebook, Twitter, LinkedIn, and a 'Share' button.

## Opatření 2.1.3. Podpora tvorby cykloproduktů terénní cyklistiky

2.1.3	Podpora tvorby cykloproduktů terénní cyklistiky	Propagace přírodě blízkých cyklostezek singltrailů/singltreků	Propagování přírodě blízkých cyklostezek singltrailů/singltreků, např. Rychlebské stezky, Lipovských stezek a bikeparku v Koutech nad Desnou	CCROK	agentura Czech Tourism; obec; mikroregiony; provozovatelé areálů, ČEMBA	2021 a pak dále průběžně	0	CCROK; SCR Střední Morava; SCR Jeseníky; mikroregiony; MAS; Krajské sdružení MAS OK; MMR ČR	0	0	0	0	0
-------	---	---	--	-------	---	--------------------------	---	---	---	---	---	---	---

Česko jede

Zadejte svůj cíl

CZ EN DE

◀ Zpět na seznam

### Střední Morava a Jeseníky

Za dalším dobrodružstvím se vydejte až do nejnesevernějšího koutu Moravy. Čeká vás tu zvláštní kraj, který by mohl vyprávět jeden příběh za druhým. Třeba ten o zmizelých vesnicích...

📍 43 km | 4 hodiny | **Adrenalin**

#### Zaniklé vesnice Rychlebských hor

**Popis trasy:**

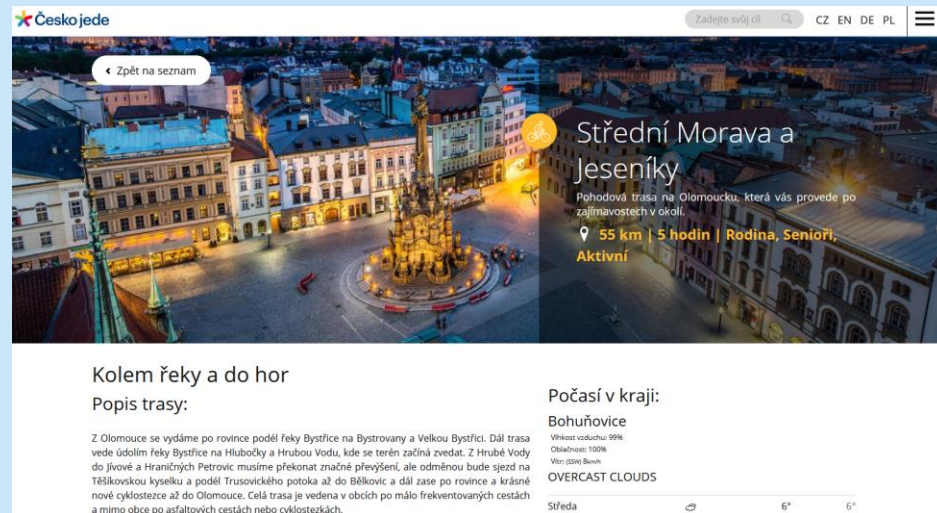
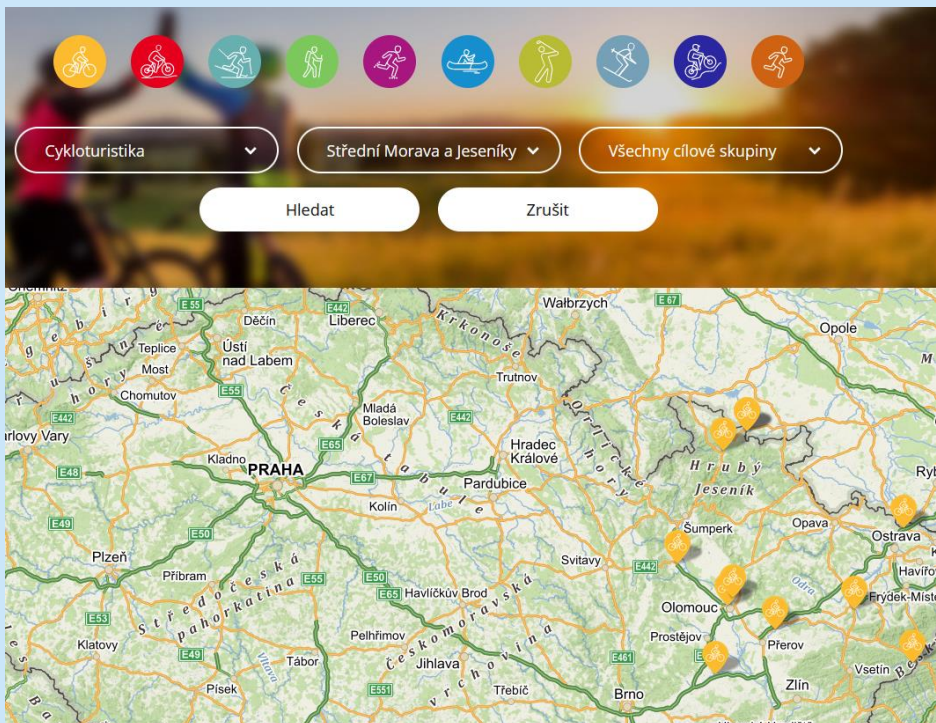
Svůj výlet začnete ve vesnici Branná, kde můžete obdivovat místní hrad či zámek. Kdysi to byl

**Počasí v kraji:**  
Staré Město  
Vlhkost vzduchu: 97%

## Opatření 2.1.4. Spolupráce na tvorbě Česko jede

2.1.4	Spolupráce na tvorbě národního produktu Česko jede	Spolupráce na tvorbě národního projektu "Česko jede"	Provádění výběru TOP tipů na výlety (cykloproduktů), vč. dálkových tras na území Olomouckého kraje pro portál národního produktu "Česko jede" v oblasti rekreační cyklistiky	CCROK	agentura Czech Tourism; obec; mikroregiony; CK; Partnerství pro městskou mobilitu; ATUR; MMR - odbor cestovního ruchu	2021 a pak dále průběžně	0	CCROK; SCR Střední Morava; SCR Jeseníky; mikroregiony; MAS; Krajské sdružení MAS OK; Sdružení místních samospráv	0	0	0	0	0
-------	--	--	--	-------	---	--------------------------	---	--	---	---	---	---	---

Je třeba upřesnit spolupráci mezi CzechTourism a krajem



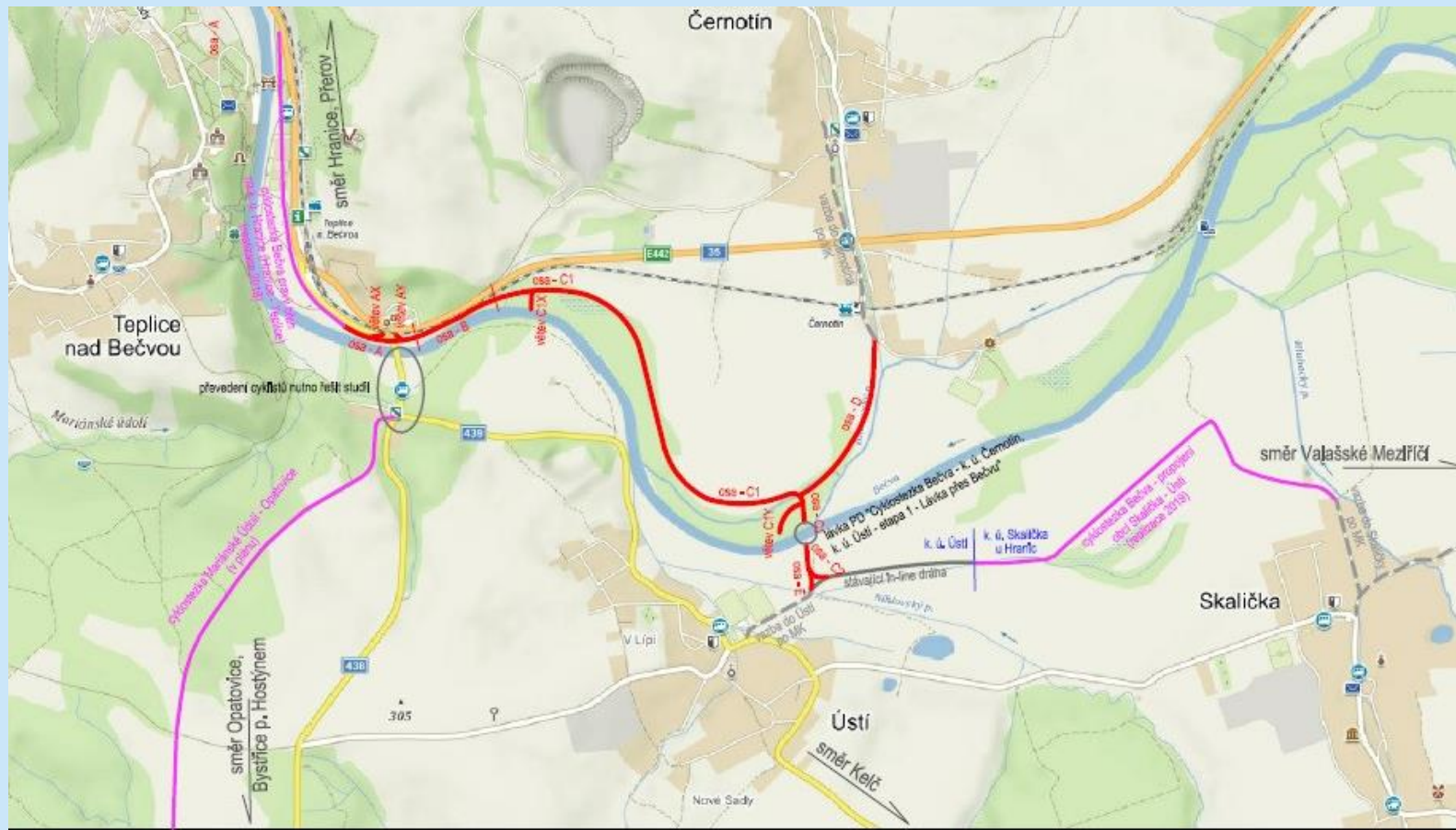
# Opatření 2.2.1. Vypracování studií a projektových dokumentací pro vybrané páteřní dálkové cyklotrasy

Cíl 2.2 Realizace páteřních dálkových tras na území kraje													
2.2.1	Vypracování studií a projektových dokumentací pro vybrané páteřní dálkové cyklotrasy	<p>Na základě iniciace obcí a spolku pro Moravskou cyklostezku zpracování podkladů - pro centrální komisí dopravy a následně i projektových dokumentací DÚR a DSP pro páteřní dálkovou Moravskou cyklostezku, včetně souhlasu obcí s převodem stavby do jejich majetku</p>	<p>Zadání zpracování vyhledávací studie po dohodě s krajským cyklokoordinátorem a s příslušnými obcemi, která bude definovat úseky dálkové Moravské cyklostezky, které budou realizovány Olomouckým krajem a doporučit pořadí realizace. Následně zadání zpracování DÚR pro první úsek Moravské cyklostezky. Požadání o územní rozhodnutí. DÚR a DSP bude zpracovávat Olomoucký kraj a také bude akcí realizovat</p>	OI	OVZI; OSR; OKH; SCR Střední Morava; SCR Jeseníky; sdružení cyklostezky Bečva, z.s.; Moravská stezka, z.s.; Moravský labyrint, z.s.; Lesy ČR; Povodí Moravy; Povodí Odry; Pozemkový úřad; Úřad pro zastupování státu ve věcech majetkových; obec; Krajské sdružení MAS OK; Sdružení místních samospráv OK	2021 -2023	3244	OSR; OI	3244	3244	2244	500	500
		<p>Na základě iniciace obcí a správoce cyklotrasy Bečva a cyklotrasy č. 5 vypracování vyhledávacích studií a následně i projektových dokumentací DÚR a DSP pro páteřní dálkovou cyklotrasu č. 5, včetně souhlasu obcí s převodem stavby do jejich majetku</p>	<p>Zadání zpracování vyhledávací studie po dohodě s krajským cyklokoordinátorem a s příslušnými obcemi, která bude definovat úseky dálkové Cyklostezky Bečva a dálkové cyklotrasy č. 5, které budou realizovány Olomouckým krajem a doporučit pořadí realizace. Následně zadání zpracování DÚR pro první úsek Cyklostezky Bečva. Požadání o územní rozhodnutí. DÚR a DSP bude zpracovávat Olomoucký kraj a také bude akcí realizovat. Zpracování PD nového úseku vedení cyklostezky na pravém břehu Bečvy na k.ú. Osek nad Bečvou; k.ú. Radslavice; k.ú. Proseničky na místo podemleté části stávající cyklostezky (2021); mimoúrovňové křížení pod mostem na pravém břehu (pro CS Bečva); lávka, která propojí tuto přeloženou stezku Bečva a cyklostezku od Prosenic s levobřežní trasou. Most Prosenice -</p>	OI	OVZI; OSR; OKH; SCR Střední Morava; SCR Jeseníky; sdružení cyklostezky Bečva; sdružení Moravská stezka; Lesy ČR; Povodí Moravy; Povodí Odry; Pozemkový úřad; Úřad pro zastupování státu ve věcech majetkových; obec; Krajské sdružení MAS OK; Sdružení místních samospráv OK	2021 -2023	1200	OSR; OI	1200	1200	0	500	700

## Opatření 2.2.1. Vypracování studií a projektových dokumentací pro vybrané páteřní dálkové cyklotrasy

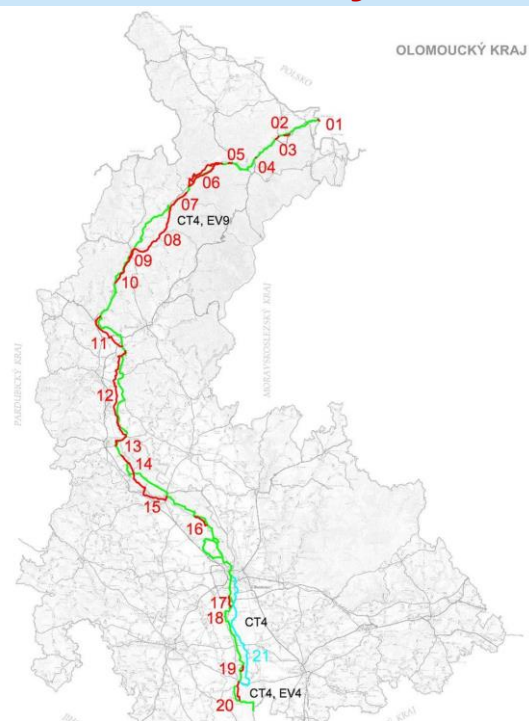


## Opatření 2.2.1. Vypracování studií a projektových dokumentací pro vybrané páteřní dálkové cyklotrasy



## Opatření 2.2.1. Vypracování studií a projektových dokumentací pro vybrané páteřní dálkové cyklotrasy

**Je zadána vyhledávací studie Horní Lipová – Ramzová - Ostružná**

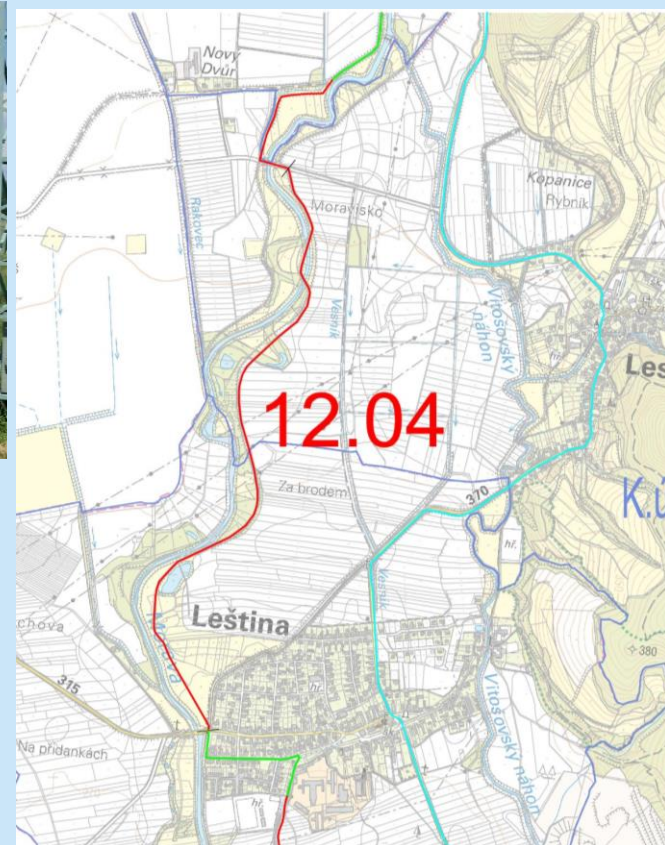


	Lokalita - název stavby	Popis	Délka (km)
06	<b>Horní Lipová - Ramzová - Ostružná</b>	Zpracovat vyhledávací studii tohoto úseku - variantní návrh je předložen v mapové příloze, vhodnější se jeví přímé trasování v souběhu se silnicí II/369, které by bylo z hlediska profilu příznivější o cca 100 výškových metrů. Navíc z hlediska dopravního režimu by šlo o stezku pro (chodce a) cyklisty. Po realizaci připravovaného záměru chodníku mezi Ramzovou a Ostružnou, povolit vjezd cyklistů na něj.	6,0
08	<b>Branná - Hanušovice</b>	Zpracovat podrobnou studii převedení cyklotrasy do údolí řeky Branná v souběhu s železniční tratí Bludov - Jeseník a silnicí II/369 přes Jindřichov a vybudování regulérní cyklistické komunikace. Odstraní se tak vedení přes Vikantice po silnicích III. třídy a navíc se značným výškovým převýšením. Úsek je možné rozčlenit na dva dílčí Branná - Jindřichov a Jindřichov - Hanušovice	12,1



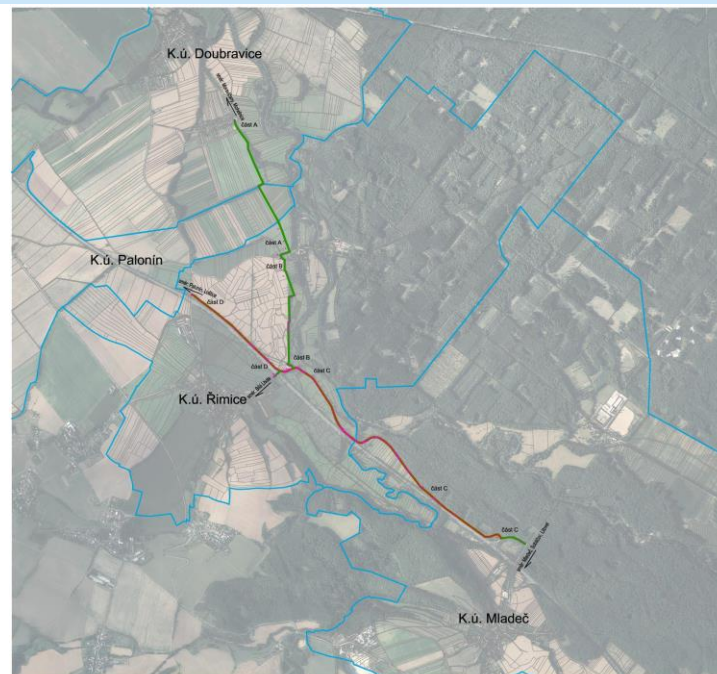
## Opatření 2.2.1. Vypracování studií a projektových dokumentací pro vybrané páteřní dálkové cyklotrasy

Zadána dokumentace pro cyklostezku Leština – Lesnice, ale ...



## Opatření 2.2.1. Vypracování studií a projektových dokumentací pro vybrané páteřní dálkové cyklotrasy

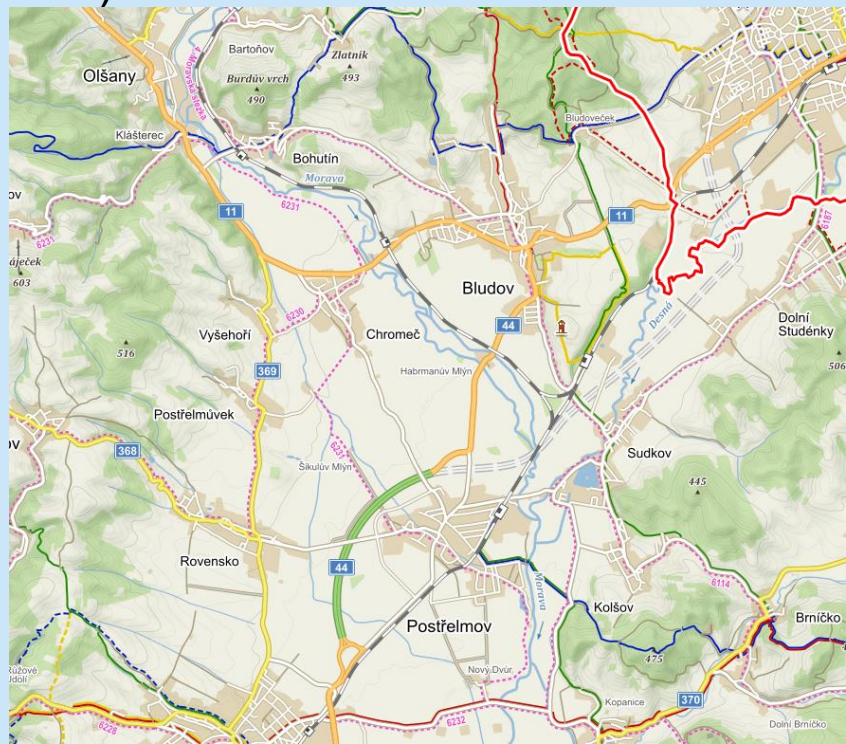
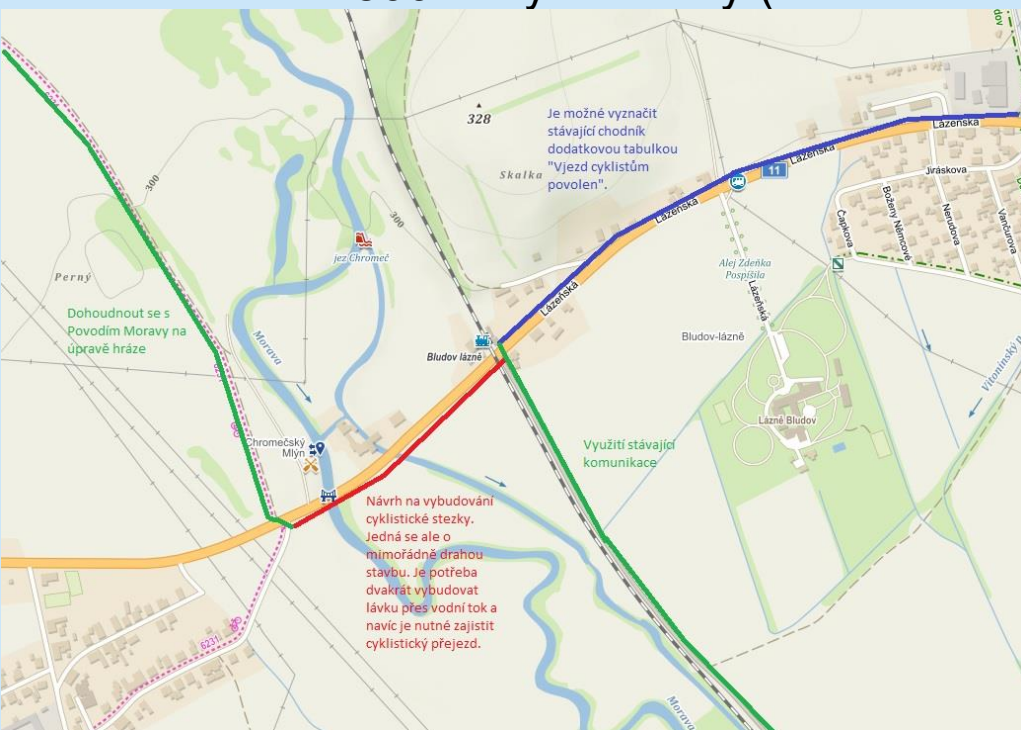
Diskuse o vedení Moravské stezky v úseku Moravičany – Mladeč - Litovel



# Opatření 2.2.1. Vypracování studií a projektových dokumentací pro vybrané páteřní dálkové cyklotrasy

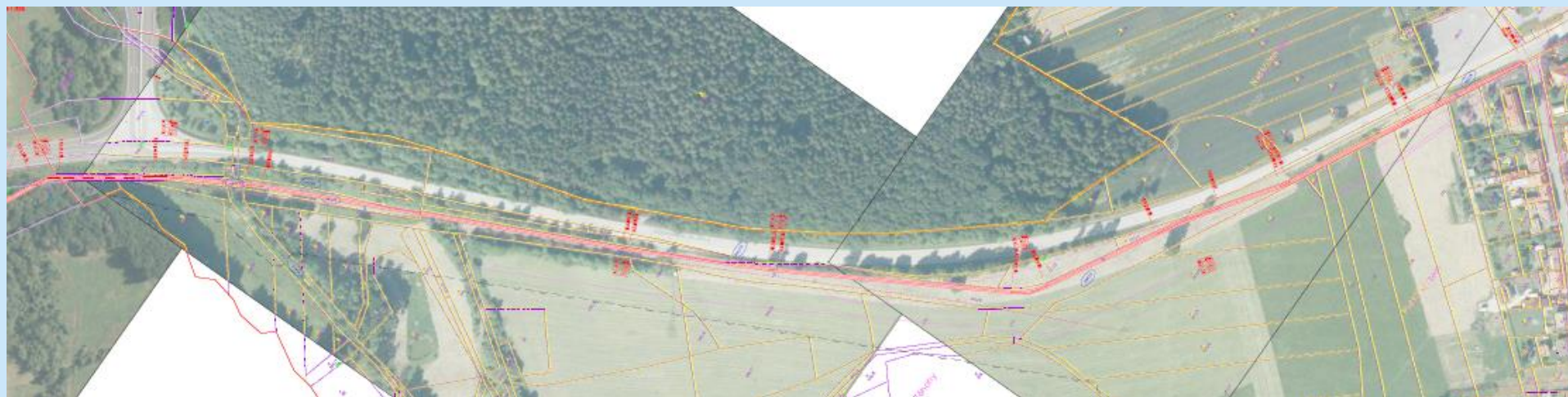
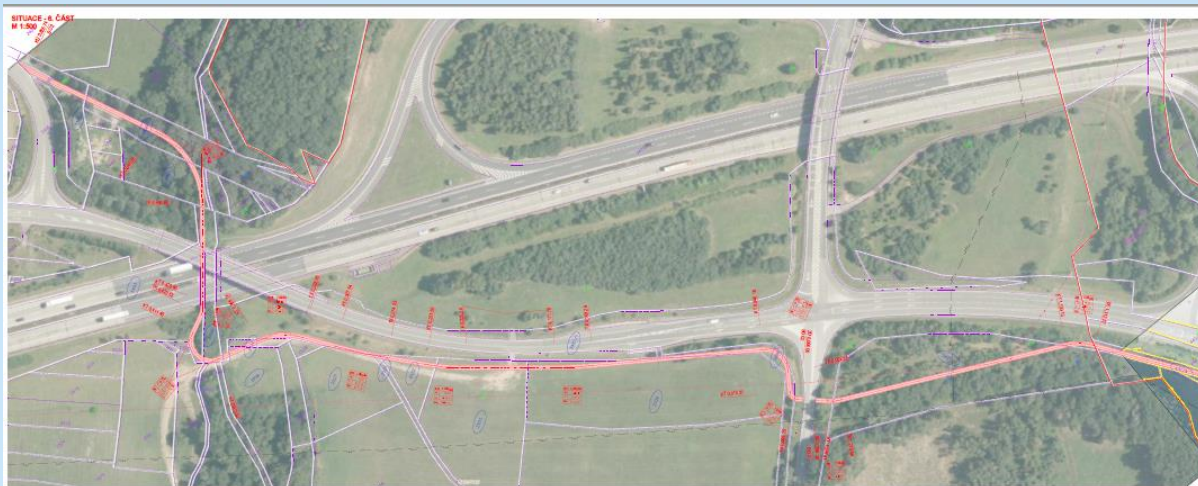
CT 4 - budoucí možností přeložení trasy

- Nutná spolupráce s Povodím Moravy (jednání proběhne dne 25. 10. 2021)
- Dobudování 800 m cyklostezky (zařídí obec Bludov)



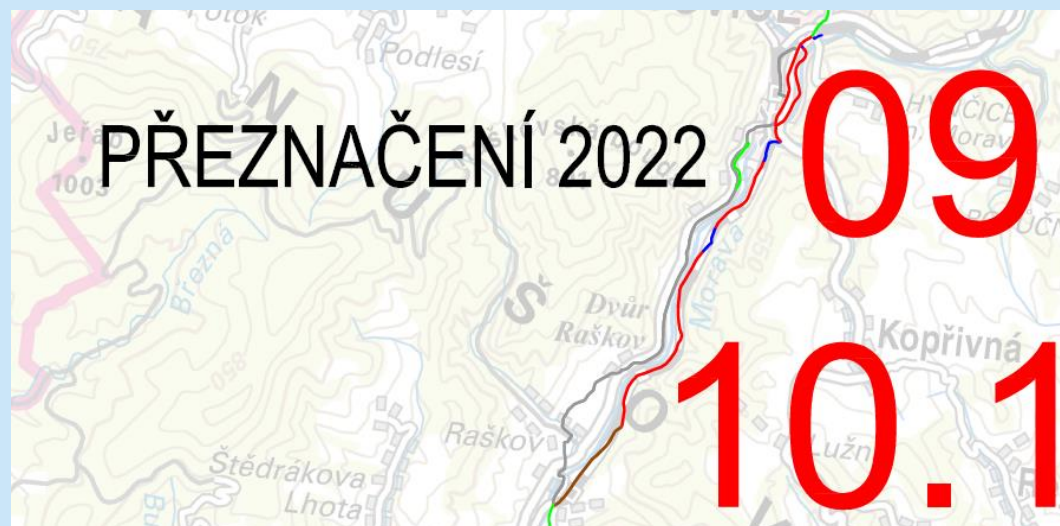
## **Opatření 2.2.1.**

CT 5 - Velký Újezd – Dolní Újezd



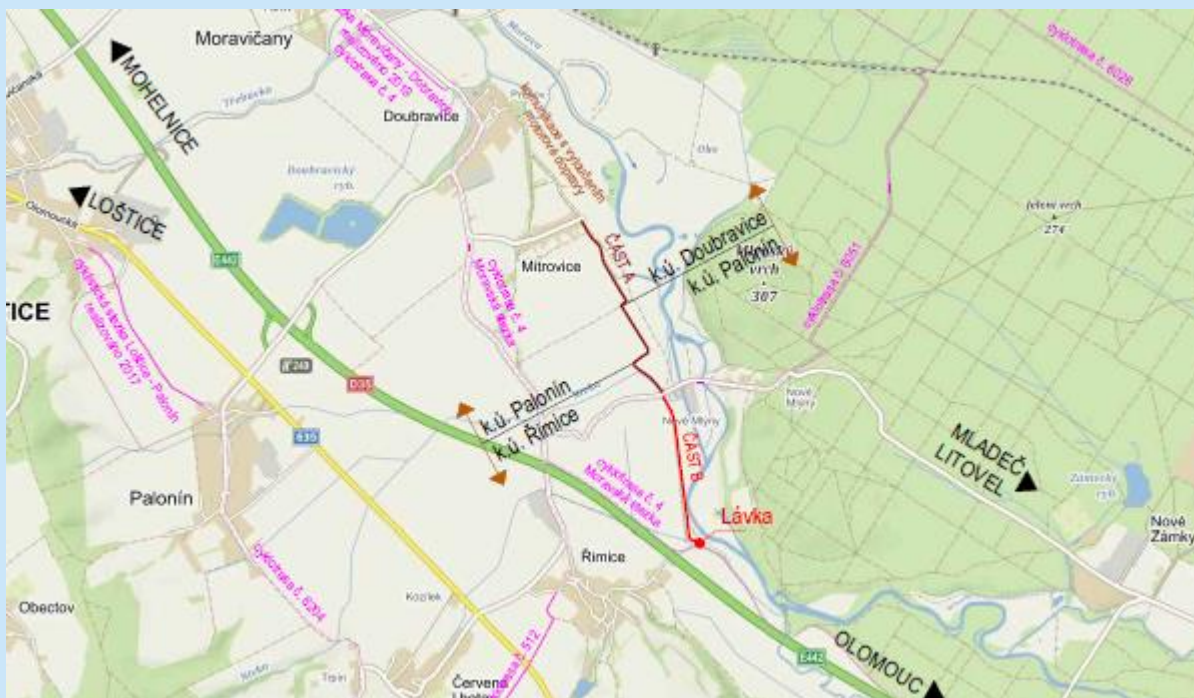
## Opatření 2.2.1.

CT 4 - Hanušovice - Bohdíkov



## Opatření 2.2.1.

CT 4 - Mitrovce – Nové Mlýny



## Opatření 2.2.2. Postupná výstavba úseků cyklostezek na vybraných dálkových cyklotrasách

2.2.2.	Postupná výstavba úseků cyklostezek a komunikací vhodných pro cyklisty na vybraných úsecích dálkových cyklotras na území Olomouckého kraje ze strany kraje	Výstavba vybraných úseků cyklostezek, vyspecifikovaných na základě projektových dokumentací zpracovaných Olomouckým krajem (viz. opatření 2.2.1)	Zajištění realizace výstavby úseků cyklostezek po získání stavebních povolení jednotlivých projektů (úsek na cyklostezce Bečva - na k.ú. Sušice)	OI	OVZI; OSR; OKH; SCR Střední Morava; SCR Jeseníky; sdružení cyklostezky Bečva, z.s.; Moravská stezka, z.s.; Moravský labyrint, z.s.; Lesy ČR; Povodí Moravy; Povodí Odry; Pozemkový úřad; Úřad pro zrušování státu ve věcech majetkových; obec; Krajské sdružení MAS OK; Sdružení místních samospráv OK	2021 - 2023	10000	OI	10000	10000	0	0	10000
--------	--	--	--	----	--	-------------	-------	----	-------	-------	---	---	-------

## Opatření 2.2.3. Postupné značení a přeznačení mezinárodních, dálkových a regionálních tras

2.2.3	Postupné značení a přeznačení + údržba mezinárodních, dálkových a krajských koridorů na území Olomouckého kraje včetně pasportizace	Doplnění grafiky (logo Eurovelo 9) na značkách IS 21 dálkové cyklotrasy EuroVelo 9 na celém území Olomouckého kraje	Aktualizace vedení dálkových cyklotras v souladu s dohodou o číslování dálkových tras v ČR provedenou na národní úrovni. Doplnění loga pojmenované cyklotrasy EuroVelo 9	OKH	SCR Střední Morava; SCR Jeseníky; sdružení cyklostezky Bečova; sdružení Moravská stezka; Nadace Partnerství; obec; města; Krajské sdružení MAS OK; Sdružení místních	2021 - 2023	150	OKH; MMR, obec, města	150	150	50	30	50
		Doplnění grafiky (logo Eurovelo 4) na značkách IS 21 dálkové cyklotrasy EuroVelo 4 na celém území Olomouckého kraje	Aktualizace vedení dálkových cyklotras v souladu s dohodou o číslování dálkových tras v ČR provedenou na národní úrovni. Doplnění loga pojmenované cyklotrasy EuroVelo 4	OKH	dtto	2021 - 2023	150	OKH; MMR, obec, města	150	150	50	20	50
		Přeznačení dálkové Moravské stezky dle zpracovaného návrhu změn na celém území Olomouckého kraje	Objednání a provedení přeznačení stávající trasy Moravské stezky v patřičných úsecích. V roce 2022: 1. V Mikulovicích po nové cyklostezce (15 tis. Kč) 2. Mezi Ostružnou a Brannou (40 tis. Kč) 3. Úsek přes Elektrárnu Háj (15 tis. Kč) 4. V Mohelnici ze silnice II/444 kolem nádraží (40 tis. Kč)	OKH	dtto	2021 - 2023	150	OKH; MMR, obec, města	150	150	50	110	50
		Přeznačení dálkové cyklotrasy Cyklostezka Bečova dle zpracovaného návrhu změn na celém území Olomouckého kraje	Objednání a provedení přeznačení stávající trasy cyklostezky Bečova v patřičných úsecích. V roce 2022: 1. Týn nad Bečovou - Hranice (25 tis. Kč) 2. Troubky - k napojení na Moravskou stezku (25 tis. Kč)	OKH	dtto	2021 - 2023	150	OKH; MMR, obec, města	150	150	50	50	50
		Zrušení vyznačení stávající trasy Jantarové stezky z Olomouce do Přerova a přeznačení cyklostezky jako 8.5 z Olomouce do Lipníka nad Bečovou přes Velký Újezd a dále do Hranic, Bělotína a do Lučice.	Objednání a provedení přeznačení stávající trasy Jantarové stezky z Olomouce do Přerova a nové označení cyklostezky z Olomouce do Lipníka přes Velký Újezd a dále do Hranic, Bělotína a do Lučice jako 8.5. V roce	OKH	dtto	2021 - 2023	300	OKH; MMR, obec, města	300	300	0	180	200



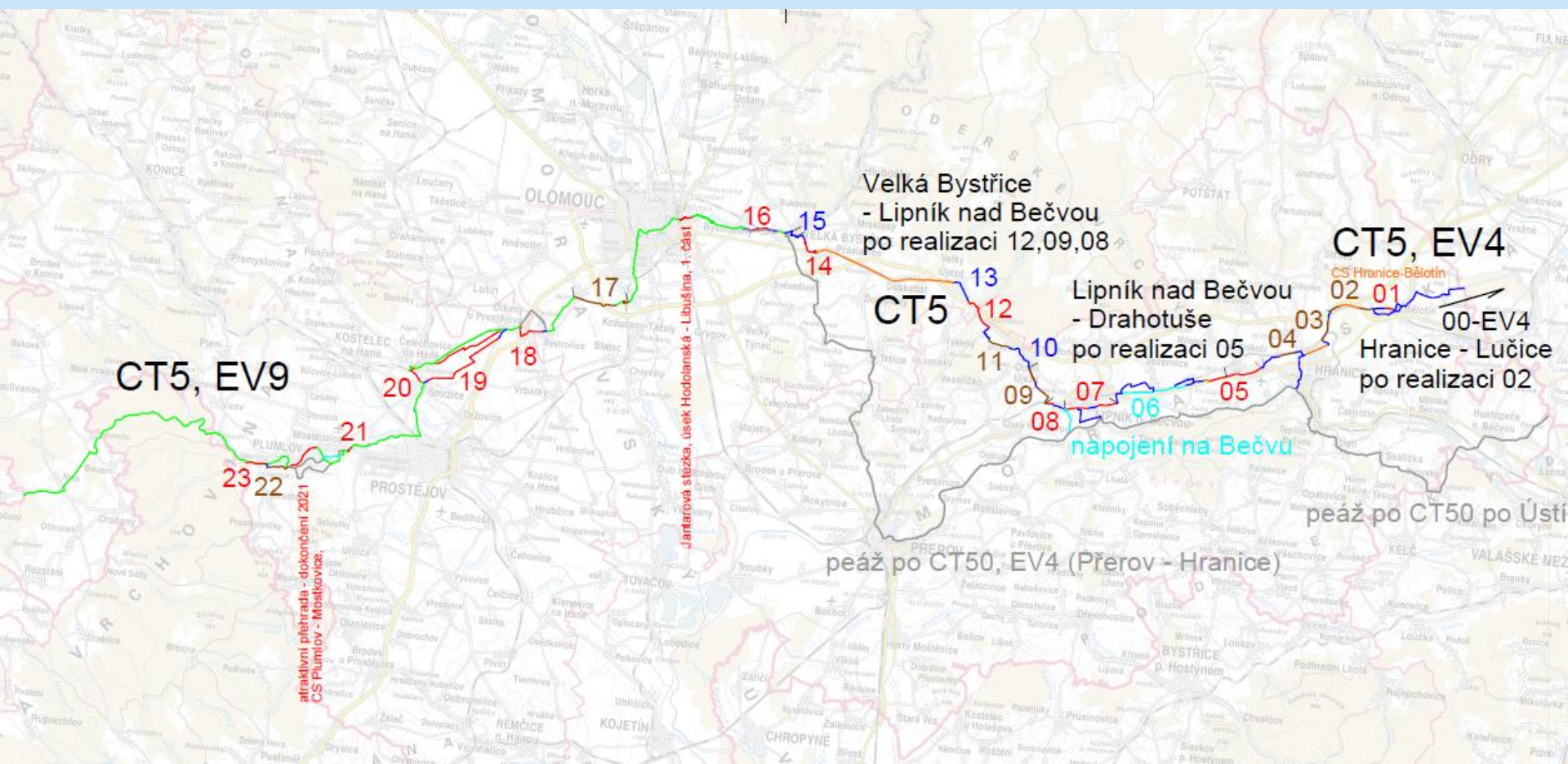
## Opatření 2.2.3. Postupné značení a přeznačení mezinárodních, dálkových a regionálních tras

### Cyklotrasa 5

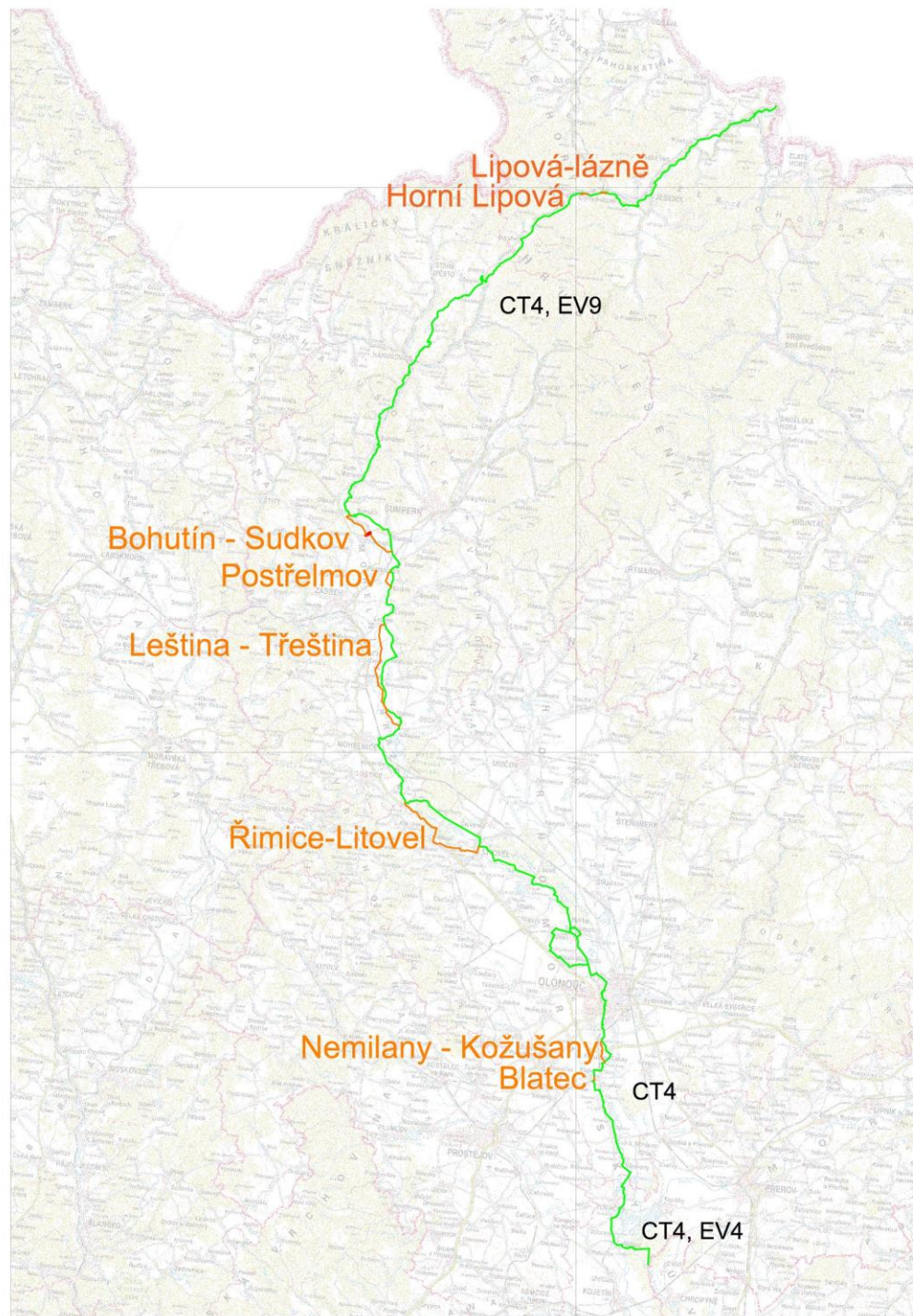
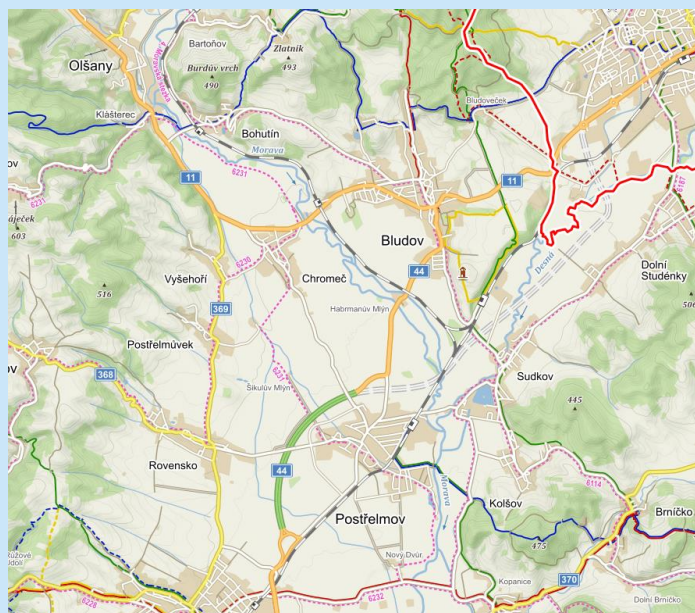
Návrh úseků k přetrasování, úpravě a výstavbě

	Lokalita - název stavby	Popis
1	Nemilany - Nedvězí	V uplynulém období došlo k přeznačení na účelovou komunikaci a tím odvedení cyklistů ze silnice II/570, avšak bez celkové úpravy nevyhovujícího stavu povrchu komunikace. Odbor správy městských komunikací Statutárního města Olomouce etapovitě obnovuje povrch na komunikaci. Z hlediska nejméně vhodného krytu z betonových panelů u železničního přejezdu (délky 321 m) je zpracována PD pro stavební povolení.
2	Nedvězí - Bystročice - Olšany u Prostějova	Návrh na vybudování samostatné stezky mimo silnici III/5704 v úseku Bystročice - Olšany u Prostějova podél vodního toku Blata s mimoúrovňovým vykřížením D46 nebyly žádné projekční práce zahájeny. Vazba na záměry PPO Bystročice (které jsou nyní na mrtvém bodě z důvodu složitosti majetkových vztahů) a PPO Olšan. Nutné dojednat průchod pod mostním objektem ve správě ŘSD.
3	Olšany u Prostějova - Studenec (Smržice)	Vedení cyklistické komunikace mimo silnici III/44928 v trasách původních polních cest. Varianta mimo Studenec okolo vrchu Stráž přímo ke hřbitovu ve Smržicích je preferována obcí Olšany u Prostějova.
4	Čelechovice na Hané - Smržice	Úprava povrchu stávající pěšiny podél Českého potoka a přeznačení trasy v Čelechovicích na Hané a do Smržic.
5	Mostkovice křížení silnic II/150 a II/377	Zpevnění povrchu na propojce mezi silnicemi II/150 a II/377 na pravém břehu Hloučely a zpracování projektu na přesmyk přes ul. Prostějovskou (II/377) směrem k Sokolovně (varianta stezky, příp. pruhy pro cyklisty). Křížení s II/150 by mělo být součástí rekonstrukce silnice.
6	Mostkovice - mimo přístupovou komunikaci do kempu	S ohledem na provoz karavanů a parametry přístupové komunikace do kempu je vhodné najít alterantivu vedení cyklistů
7	Plumlov - podél Podhraského rybníku	V návaznosti na cyklostezku podél Plumlovské přehrady stále trasovat cyklistický provoz jižně od rybníku, aby se nemusela využívat silnice II/377.
8	Soběsuky - Žárovice	Zbudování stezky pro chodce a cyklisty Soběsuky – Žárovice podél II/377

## Opatření 2.2.3. Postupné značení a přeznačení mezinárodních, dálkových a regionálních tras



# Opatření 2.2.3. Postupné značení a přeznačení mezinárodních, dálkových a regionálních tras



# Opatření 2.3.1. Zajištění průběžné údržby značení cyklotras

2.3.1	Zajištění průběžné údržby značení krajských kondorů tematických cyklotras a ostatních cyklotras a průběžná aktualizace a doplňování sítě cyklotras a cyklostezek	Aktualizování (doplnění) zpracovaného pasportu značení cyklotras každoročně dle aktuálního stavu v terénu	Provádění každoroční revize značení dle aktuálního stavu v terénu spojenou s údržbou značení a sladěním systému značení podle čísel a podle log (tematických tras) a zanesení do zpracovaného pasportu značení cyklotras. Provádění údržby pasportu cyklotras, který bude v roce 2020 dokončen a to tak aby nezastaral a stále byl doplňován o změny provedené v terénu.	OKH	OSR; SCR Střední Morava; SCR Jeseníky; vybraní partneři (marketingoví koordinátoři) daných tematických cyklotras KCT;	2021 a pak dále průběžně každoročně	550	OKH; MMR, obce, města	550	550	200	150	400	
		Provádění průběžného značení všech ostatních cyklotras.	Uzavřít víceletou smlouvu s vybraným partnerem dané tematické trasy o provádění údržby značení a marketing příslušné tematické trasy a stanovit systém údržby značených cyklotras na území Olomouckého kraje.	OKH	OKH; OI; ODSH; SCR Střední Morava; SCR Jeseníky; vybraní partneři (marketingoví koordinátoři) daných tematických cyklotras	2021 a pak dále průběžně každoročně	1500	OKH; MMR, obce, města	1500	1500	400	310	400	
		Zpracování samostatné studie, která bude aktualizovat síť cyklotras v rámci mapové části krajské cyklostrategie	Koordinace zpracování samostatné studie, značení a případného pře značení z důvodu přeložení nebo úplného zrušení navrhovaných cyklotras a stanovení místní úpravy provozu na pozemní komunikaci od Silničního správního úřadu	OSR cyklokoordinátor	OKH; OI; ODSH; SCR Střední Morava; SCR Jeseníky; vybraní partneři (marketingoví koordinátoři) daných tematických cyklotras	2021	500	OKH; MMR, obce, města	500	500	0	500	0	0
		Mapovat potřeby výstavby cyklostezek a připravenost cyklistických stezek k realizaci v Olomouckém kraji	Aktualizování sítě cyklotras a cyklostezek na území Olomouckého kraje a stanovování přiměřené finanční dotace z prostředků Olomouckého kraje nebo ze SFDI nebo jiných dotačních titulů.	OSR cyklokoordinátor	obce; Krajské sdružení MAS OK; Sdružení místních samospráv OK a další partneři	2021 a pak dále průběžně každoročně	0	OSR	0	0	0	0	0	0
		Údržba pasportu cyklotras	Provádění údržby zpracovaného pasportu cyklotras a jeho průběžné doplňování o změny provedené v terénu, tak aby neustále popisoval aktuální stav značení cyklotras v terénu.	OKH		2021 a pak dále průběžně každoročně	150	OKH	150	150	50	50	50	50
		Koordinovat aktivity obcí s dalšími partnery	Získávání informací od obcí o jejich aktivitách v oblasti cyklotrasy a jejich koordinování s dalšími partnery jako je SŠOK, RSD, SZDC, další obce apod., zejména pro využití zdrojů ze SFEU, SFDI, ITI apod.	OSR cyklokoordinátor	obce; Krajské sdružení MAS OK; Sdružení místních samospráv OK a další partneři	2021 a pak dále průběžně každoročně	0	OSR	0	0	0	0	0	0
		Budování cyklostezek jako součást základní dopravní obslužnosti obcí	Motivování starostů obcí a prosazování myšlenky aby budování cyklostezek brali jako součást základní dopravní obslužnosti obcí ( např. v rámci setkávání regionalistů, mikroregionů a konference samospráv)	OSR cyklokoordinátor	obce; Krajské sdružení MAS OK; Sdružení místních samospráv OK a další partneři	2021 a pak dále průběžně každoročně	0	OSR	0	0	0	0	0	0



## Opatření 2.3.1. Zajištění průběžné údržby značení cyklotras

# Cykloznačení Olomoucký k

varianta značení tras s pásovým značením

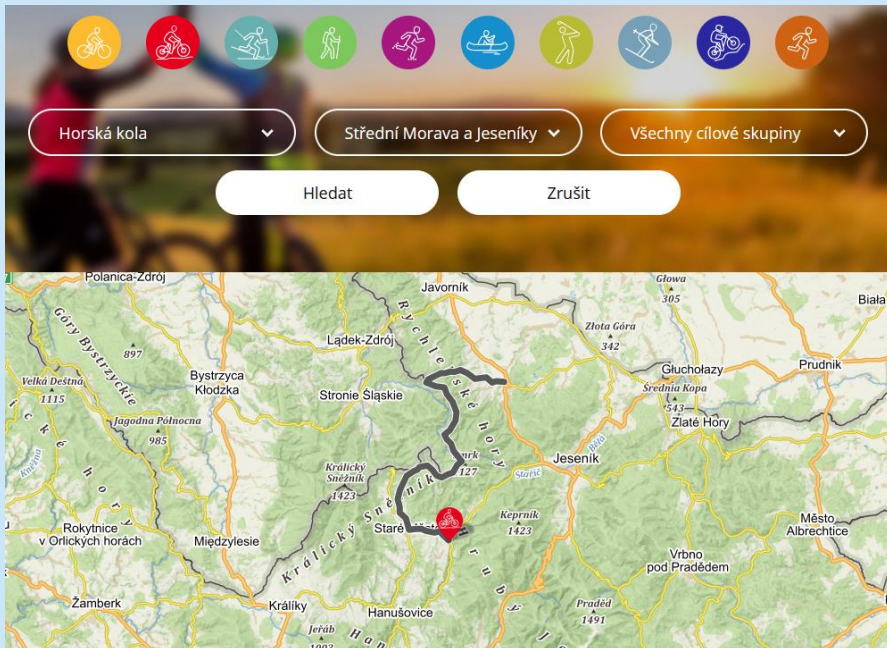
TŘI BARVY

	STŘÍBRNICE	3,5 km
61145	ŠTVANICE - SEDLO	10,5 km
61146	PADESÁTKY	12,5 km
61147		



## Opatření 2.3.2. Podpora terénní cyklistiky

2.3.2	Podpora terénní cyklistiky	Podporování terénní cyklistiky formou úpravy hodnotících kritérií stávajícího DT + podpora formou individuálních žádostí v oblasti ČR	Podpora terénní cyklistiky a její infrastruktury jako jsou singltreky či singltraily a dalších staveb pro cyklistické disciplíny (např. dráhy pumptrack nebo menších bikeareálů) a dále na podporu vyhledávání, projektování, projednávání a vyznačování souvislých tras pro horská kola v terénu. Ve výzvě uvést, že žadatel má povinnost předložit vyjádření (souhlas) majitelů pozemků.	OKH	ČEMBA; Lesy ČR; OSR; majitelé pozemků	2021 a pak dále průběžně každoročně	600	OKH; MMR; Lesy ČR	600	600	200	200	200
-------	----------------------------	---	--	-----	---------------------------------------	-------------------------------------	-----	-------------------	-----	-----	-----	-----	-----

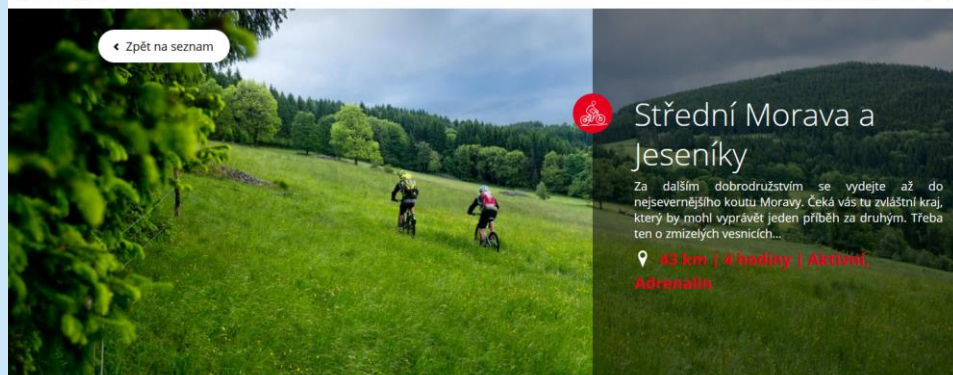


Česko jede

Zadejte svůj cíl

CZ EN DE

← Zpět na seznam



Zaniklé vesnice Rychlebských hor  
Popis trasy:

Svůj výlet začnete ve vesnici Branná, kde můžete obdivovat místní hrad či zámek. Kdysi to byl

Počasí v kraji:  
Staré Město

Whisket vzduchu: 976

## Opatření 2.3.2. Podpora terénní cyklistiky

Stavba pumptracku ve Velké Bystřici u III. etapy cyklostezky. O obdobném uvažují na cyklostezce Hvězdě. Atraktivní doplnění delších úseků asfaltových cyklostezek.



## Opatření 2.3.3. Podpora projektů integrujících kolo do jednotlivých druhů dopravy

2.3.3	Podpora projektů integrujících kolo do jednotlivých druhů dopravy	Podpora formou příspěvků Olomouckého kraje projektům integrujících kolo do jednotlivých druhů dopravy	Průběžné vytypování projektů směřujících k rozšíření možnosti převozu jízdních kol soukromými dopravci z měst a obcí do vzdálených turisticky atraktivních lokalit, které jsou z hlediska fyzického či časového problematicky dosažitelné	KIDSOK	SCR Střední Morava a SCR Jeseníky; dopravci	2021 a pak dále průběžně každoročně	0	OPŘPO (odbor podpory řízení příspěvkových organizací)	0	0	0	0	0
-------	---	---	---	--------	---	-------------------------------------	---	---	---	---	---	---	---



## Opatření 2.3.4. Podpora realizace doprovodné cyklistické infrastruktury

2.3.4	Podpora realizace doprovodné cyklistické infrastruktury	Podpora tvorby, instalace a údržby doprovodné cyklistické infrastruktury	Podpora instalování informačních a naučných tabulí odpočívek, a u již instalovaných podporovat udržení dobrého stavu a celkovou údržbu této infrastruktury	OKH	SCR Střední Morava a SCR Jeseníky, Lesy ČR; církevní lesy; aktivní spolky, Povodí Moravy; Povodí Odry	2021 a pak dále průběžně každoročně	900	MMR; Lesy ČR	900	900	250	300	300
		Podpora pořizování cyklopišvů	Bude řešeno úpravou hodnotících kritérií stávajícího DT v rámci programu "Podpora rozvoje CR v OK + podpora formou individuálních žádostí v oblasti CR.	OKH	obce; SCR Střední Morava a SCR Jeseníky, Lesy ČR; aktivní spolky	2021 a pak dále průběžně každoročně	1500	OKH	1500	500	0	650	700
		Podpora monitoringu cyklotras a sčítání cyklistů	Vytipování oblastí na území Olomouckého kraje, kde je vhodné sčítat cyklisty jedoucí za dopravním či rekreačním účelem a realizace nákupu potřebného počtu sčítačů.	OKH cyklokoordinátor nebo OKH	obce; Krajské sdružení MAS OK; Sdružení místních samospráv OK a další partneři	2021 a pak každoročně	640	OKH	640	640	0	400	240

Ve věci sčítání cyklistů pravidelně se komunikuje s Nadací Partnerství, která monitoruje počet cyklistů jedoucí za dopravním, či rekreačním účelem. Údaje jsou k dispozici na webové stránce <https://www.mereninavstevnosti.cz/>. V Olomouckém kraji se pravidelně sčítá na Moravské stezce mezi Olomoucí a Horkou nad Moravou a dále na Rychlebských stezkách (jen za účelem cykloturistiky). Rovněž se komunikuje s firmou Machovský, s.r.o., která rovněž provádí monitoring: <http://scitac.machovsky.cz/>. Další údaje o sčítání cykloturistů tým JESENÍKY-Sdružení cestovního ruchu, který využívá další firmy na sčítání. Na základě plnění Akčního plánu Cyklokoncepte 2021 – 2023 byly i zakoupeny přenosné sčítače, aby bylo možné monitorovat cyklisty na více místech v Olomouckém kraji. Bylo vytipováno 10 lokalit pro sčítání cyklistů: <https://mapy.cz/s/nekuzetedo>



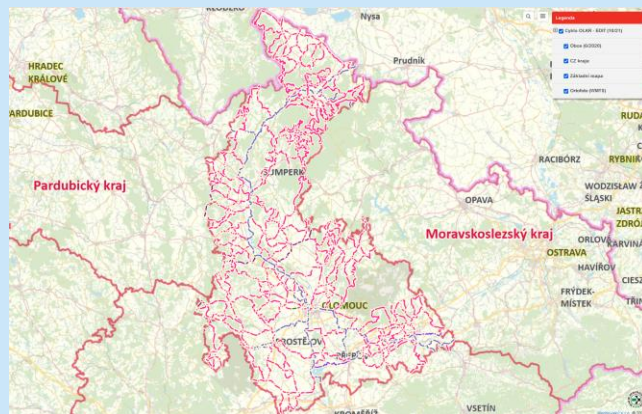
## Opatření 2.3.4. Podpora realizace doprovodné cyklistické infrastruktury



# Opatření 3.1.1. Koordinační podpora

## Priorita 3. Koordinace a organizace cyklistiky

Opatření číslo	Název opatření	Aktivita	Popis aktivity	Odpovědnost (garant)	Spolupracující i subjekty	Období realizace	Náklady celkem	Dotace		Plánované náklady (pro OK)			
								Finanční zdroje	Předp. výše pro OK	Celkem	2021	2022	2023
<b>Cíl 3.1 Koordinace aktivit cyklistické dopravy a rekreační cyklistiky</b>													
3.1.1	Koordinační podpora	Činnost krajského cyklokoordinátora vč. udržování mapového on-line portálu mapové části koncepce	Koordinace aktivit v rámci akčního plánu na základě každoročně uzavírané smlouvy.	OSR	zodpovědní řešitelé jednotlivých opatření	2021 -2023	2100	OSR	2100	2100	700	700	700
		Účast kraje ve spolku Partnerství pro městskou mobilitu, z.s. z důvodu spolupráce s ostatními kraji a obcemi v ČR a prosazování zájmů v oblasti cyklo dopravy	Vyvíjení aktivní činnosti v rámci členství v Partnerství pro městskou mobilitu, z.s. a úhrada členských příspěvků.	OSR	zodpovědní řešitelé jednotlivých opatření	2021 -2023	90	OSR	90	90	30	30	30
		Činnost pracovní cykloskupiny, jejíž úkolem bude zabývat se cyklo dopravou ve smyslu Koncepce rozvoje cyklistické dopravy Olomouckého kraje	Kontrolní a konzultační činnost naplňování opatření a aktivit vyplývajících z Akčního plánu	OSR	zodpovědní řešitelé jednotlivých opatření, zástupci ORP jako vyslanci obcí daného území	2021 -2023	0	OSR	0	0	0	0	0



## Opatření 3.2.1: Zvyšování informovanosti zainteresovaných subjektů

Cíl 3.2 Realizace poradenství a propagace													
3.2.1	Zvyšování informovanosti zainteresovaných subjektů	Zvyšování informovanosti subjektů zabývajících se cyklo dopravou podporou osvětových programů zaměřených na zvyšování podpory udržitelných forem dopravy a mobility a na zvyšování bezpečnosti chodců a cyklistů	Sledování a vytypování k účasti zástupců Olomouckého kraje na vhodných konferencích, seminářích a školeních pořádaných ostatními subjekty v oblasti cyklo dopravy, cykloturistiky a terénní cyklistiky za účelem přenosu know-how do Olomouckého kraje.	OSR cyklokoordinátor	obce; Partnerství pro městskou mobilitu; aktivní spolky	2021 a pak každoročně	0	OSR; SFŽP	0	0	0	0	0
3.2.2	Podpora komplexní dopravní výchovy na místní úrovni	Podpora komplexní dopravní výchovy na místní úrovni	Opatření na podporu komplexní dopravní výchovy dětí na místní úrovni (rodiče naučit děti základním cyklistickým dovednostem, nácvik jízdy v terénu, prevence dopravních nehod vzájemnou ohleduplností, cyklolegislativě a doporučené, či povinné výbavě kol, a pro cyklisty.	krajský koordinátor BESIP	ODSH; obce; BESIP	2021 a pak každoročně	3 000		3 000	3 000	1 000	1 000	1 000

## Opatření 3.2.1: Zvyšování informovanosti zainteresovaných subjektů

### Cyklokoordinátor

Atelis se podílí se na koncepčních řešeních cyklistické dopravy na území Olomouckého kraje. V letech 2016–2017 byl Ing. Petr Smítal jedním ze zpracovatelů „Koncepce rozvoje cyklistické dopravy v Olomouckém kraji“. Od roku 2018 společně s Ing. Jaroslavem Martinkem a Ing. Stanislavem Losertem vykonává činnost krajského cyklokoordinátora, v rámci které zajišťuje aktuálnost mapových podkladů cyklistických komunikací a každoročně vydává zprávu o činnosti.

Cyklokoncepce - text



Cyklokoncepce - mapy



Aktivity roku 2018



Města a regiony



Páteční cyklotrasy



Finance



Opatření pro cyklisty na krajských komunikacích



Spolupráce se SŽDC



CityChangers



Zajímavosti

